

# Elektrituruseaduse ja energiamajanduse korralduse seaduse muutmise seaduse eelnõu seletuskiri

## 1. Sissejuhatus

### 1.1. Sisukokkuvõte

Eelnõukohase seadusega nähakse ette võimalus anda toetust maismaa- ja meretuuleparkidega toodetava elektri eest. Selleks lisatakse elektrituruseadusesse (edaspidi *ELTS*) alused, mis võimaldavad korraldada toetuse andmiseks vähempakkumisi, mis on suunatud maismaatuuleparkidele või meretuuleparkidele.

Toetuse andmise eesmärk on tagada, et alates 2030. aastast toodetakse Eestis aastast taastuvatest energiaallikatest elektrit vähemalt ulatuses, mis vastab Eestis aastast tarbitavale elektrikogusele. Selle eesmärgi saavutamiseks on vaja Eestisse rajada kuni 2030. aastani uusi maismaatuuleparke ning pärast 2030. aastat ka vähemalt üks meretuulepark. Kui maismaatuulepargid on vajalikud selleks, et eesmärki saavutada, siis meretuulepargid on vajalikud selleks, et eesmärki tulevikus hoida. Uute maismaa- ja meretuuleparkide lisandumine langetab elektrienergia hinda. See vähenemine kaalub prognooside kohaselt oluliselt üle tarbijate kulu taastuvenergia toetusele<sup>1</sup>.

Hoogustamaks uute maismaa- ja meretuuleparkide Eestisse rajamist on Vabariigi Valitsus (edaspidi *valitsus*) seadnud eesmärgiks korraldada uusi taastuvenergia vähempakkumisi<sup>2</sup>. Kavandatavate vähempakkumistega toetatakse Eestisse uute maismaatuuleparkide rajamist tootmismahus 4 TWh aastast (ca 1400 MW tootmisvõimsusega tuuleparke) ning meretuuleparke kuni 2 TWh mahus aastast (kuni 500 MW toetusalust meretuule tootmisvõimsust). 2 TWh on hinnanguline siseriiklikult tarbitava elektrienergia maht, mille vastu saab meretuulepargi rajamist toetada 2034. aastal. Toetuse abil hoogustatakse meretuuleparkide rajamist (hinnanguliselt 4 TWh tootmismahus, ca 1000 MW).

Sellises mahus uue toetusala taastuvelektri toodangu lisandumine ei tõsta prognooside kohaselt taastuvenergia tasu tarbijate jaoks kõrgemale kui 1,3 s/kWh (ilma käibemaksuta) ning muudab elektri turuhinda soodsamaks.

Maismaatuuleparkidele suunatud vähempakkumised on kavas välja kuulutada 2025. ja 2026. ja vajadusel 2027. aastal. Vähempakkumiste mahud konkreetselt aastal sõltuvad maismaatuule konkurentsiolekorrast. Vähempakkumistel edukaks osutunud tootjad peavad tootmist alustama hiljemalt 2029. aasta jooksul. Meretuuleparkide vähempakkumine on plaanitud välja kuulutada 2025. aasta esimeses pooles (eeldatav pakkumiste esitamise aeg 2025. aasta suvel ning tootmise alustamise aeg hiljemalt 2033. aasta lõpuks).

Meretuuleparkidele toetust makstakse kahepoolse hinnavahelepingu põhimõtte järgi. Selle kohaselt tekib tootjal õigus saada toetust, kui kauplemisperioodi elektri turuhind on madalam kui tootja vähempakkumisel pakutud hind (pakkumises esitatud hind). Kui kauplemisperioodi

<sup>1</sup> „Memo 2030 elektrihinnast ja taastuvenergia tasu muudatustest“ - [https://energiatalgud.ee/sites/default/files/2024-05/Memo%20elektirihinnast\\_FIN.pdf](https://energiatalgud.ee/sites/default/files/2024-05/Memo%20elektirihinnast_FIN.pdf)

<sup>2</sup> <https://valitsus.ee/valitsuse-eesmargid-ja-tegevused/valitsemise-alused/koalitsioonilepe-2024-2027-solmitud-22072024>.

elektri turuhind on kõrgem kui tootja vähempakkumisel pakutud täitmishind, peab tootja tegema rahalise makse riigile. Seega võib toetusskeemi rakendamine tuua riigile teatud hetkedel ka otsest rahalist tulu.

Maismaatuuleparkidele makstakse toetust sarnaselt varasemalt rakendatud vähempakkumise skeemidele. Toetust makstakse 12 aastat tootmise alustamisest arvates. Meretuuleparkidele makstakse toetust 20 aastat tootmise alustamisest arvates. Maismaatuuleparkide puhul ei tohi väljamakstav toetus olla suurem kui 20 eurot ja meretuuleparkide puhul 65 eurot toodetud ja võrku antud megavatt-tunni eest.

Vähempakkumiste tulemusel tootjatele makstav toetus kvalifitseerub riigiabiks. Riigiabi andmise õiguslik alus on maismaatuuleparkide puhul grupierandi määruse<sup>3</sup> artikkel 42. Grupierandi alusel on võimalik toetusskeemi rakendada Euroopa Komisjoni riigiabi loata. Meretuuleparkidele toetuse andmiseks tuleb Euroopa Komisjonilt saada riigiabi luba. Riigiabi loa taotlemine toimub paralleelselt käesoleva eelnõu menetlemisega ning eelnõu vastuvõtmine on kavandatud pärast komisjonilt riigiabi loa saamist.

Lisaks muudetakse energiamajanduse korralduse seadust (edaspidi *EnkS*) selliselt, et tagada suurem selgus selle osas, et ka pärast 2030. aastat peab taastuvenergia elektrienergia summaarsest lõpptarbimisest moodustama 100 protsenti.

## 1.2. Eelnõu ettevalmistaja

Eelnõu ja seletuskirja koostasid Kliimaministeeriumi energeetikaosakonna taastuvenergia valdkonna juht Karlis Goldstein (5885 1117, [karlis.goldstein@kliimaministeerium.ee](mailto:karlis.goldstein@kliimaministeerium.ee)), meretuuleenergia nõunik Nikon Vidjajev (625 6455, [nikon.vidjajev@kliimaministeerium.ee](mailto:nikon.vidjajev@kliimaministeerium.ee)), energiaturgude valdkonnajuht Karin Maria Lehtmets ([karin.lehtmets@kliimaministeerium.ee](mailto:karin.lehtmets@kliimaministeerium.ee), 625 6322), energiaturgude ekspert Tauno Hilimon ([tauno.hilimon@kliimaministeerium.ee](mailto:tauno.hilimon@kliimaministeerium.ee), 625 6476) ja nõunik Regina Hermandi (625 6478, [regina.hermandi@kliimaministeerium.ee](mailto:regina.hermandi@kliimaministeerium.ee)).

Keeletoimetuse tegi Justiitsministeeriumi õigusloome korralduse talituse keeletoimetaja Aili Sandre ([aili.sandre@just.ee](mailto:aili.sandre@just.ee)). Õigusekspertiisi tegi õigusosakonna nõunik Anna-Liisa Kotsjuba (6258998, [anna-liisa.kotsjuba@kliimaministeerium.ee](mailto:anna-liisa.kotsjuba@kliimaministeerium.ee)).

Eelnõu väljatöötamisse kaasati advokaadibüroo Sorainen OÜ ja Elering ASi vastava valdkonna eksperte.

## 1.3. Märkused

Eelnõu ei ole seotud muu menetluses oleva eelnõuga.

Eelnõu ei ole seotud Euroopa Liidu õiguse rakendamisega. Vähempakkumiste tulemusel antava toetuse puhul on tegemist riigiabiga, mistõttu on eelnõu koostamisel arvestatud asjakohaste Euroopa Liidu riigiabi õigusaktidega.

Eelnõu on seotud Eesti Reformierakonna, Erakonna Eesti 200 ja Sotsiaaldemokraatliku Erakonna valitsusliidu uuendatud tegevuskavaga aastateks 2024–2027, mille eesmärk on puhas ja konkurentsivõimelise hinnaga energia. Selle eesmärgi täitmiseks jätkatakse

---

<sup>3</sup> Komisjoni määrus (EL) nr 651/2014 ELi aluslepingu artiklite 107 ja 108 kohaldamise kohta, millega teatavat liiki abi tunnistatakse siseturuga kokkusobivaks (ELT L 187, 26.06.2014, lk 1).

maismaatuuleelektri vähempakkumistega ning korraldatakse meretuuleelektri ja juhitavate võimsuste vähempakkumised. Varustuskindluse tagamiseks luuakse tingimused uute juhitavate ja salvestusvõimsuste rajamiseks.

Eelnõukohase seadusega muudetakse seaduste järgmisi redaktsioone:

1) ELTS avaldamismärkega RT I, 04.07.2024, 7;

2) EnKS avaldamismärkega RT I, 04.07.2024, 4.

Eelnõu vastuvõtmiseks on vajalik Riigikogu poolthääle enamuse.

## **2. Seaduse eesmärk**

Eelnõukohase seaduse eesmärk on võimaldada korraldada maismaa- ja meretuuleparkidele suunatud toetuste vähempakkumisi, et soodustada uute tuuleparkide Eestisse rajamist ning aidata kaasa Eestis taastuuleelektri tootmise riiklike eesmärkide täitmisele.

Eelnõu on vajalik selleks, et luua ELTSis õiguslikud alused maismaa- ja meretuuleparkidele suunatud toetuste vähempakkumiste korraldamiseks ning sätestada vastavate vähempakkumiste läbiviimise ning toetuse andmise tingimused ja menetlusreeglid.

Kehtiv seadus ei näe ette eraldi alust üksnes maismaatuuleparkidele või üksnes meretuuleparkidele suunatud vähempakkumiste korraldamiseks ega võimalda maksta toetust kahepoolse hinnavahelepingu põhimõtte alusel. Samuti on toetuse maksmise periood kehtivas seaduses piiratud 12 aastaga, kuid meretuuleparkide puhul on vajalik toetuse maksmise periood 20 aastat. Toetuste perioodide erinevus on põhjustatud meretuuleparkide suurematest kuludest, riskidest ja tehnoloogilistest väljakutsetest, mis vajavad pikemat ajavahemikku investeringute tasuvuse tagamiseks.

Eelnõu näeb ette, et maismaa- ja meretuuleparkidele suunatud vähempakkumisi hakatakse korraldada ELTSi §-s 59<sup>4</sup> ettenähtud reeglite alusel. Selleks täiendatakse ELTSi § 59<sup>4</sup> lõiget 5<sup>2</sup> punktidega 4 ja 5, mis võimaldavad korralda eraldi maismaatuuleparkidele (punkt 4) ja eraldi meretuuleparkidele (punkt 5) suunatud vähempakkumisi.

Kuivõrd maismaa- ja meretuuleparkidele suunatud vähempakkumised korraldatakse ELTSi § 59<sup>4</sup> alusel, kohalduvad maismaa- ja meretuuleparkide vähempakkumiste ja nende tulemuste alusel toetuse andmise ja maksmise suhtes ka muud ELTSi sätted, milles on viidatud §-le 59<sup>4</sup>, v.a juhul, kui eelnõukohane seadus näeb ette teisiti.

Näiteks kohaldub maismaa- ja meretuuleparkidele toetuste maksmisele ELTSi § 59<sup>1</sup> lõige 1, milles sätestatud tingimused peavad olema täidetud toetuse saamiseks, ja § 59<sup>1</sup> lõige 2, milles sätestatud juhtudel ei ole tootjal õigus toetust saada. Näiteks ei ole õigust toetust saada elektrienergia eest, mis on toodetud negatiivse turuhinna kehtimise ajal (ELTSi § 59<sup>1</sup> lg 2 p 4). Samuti kohaldub maismaa- ja meretuulepargi vähempakkumiste tulemusel toetuste maksmise suhtes ka ELTSi § 59<sup>2</sup>, mis reguleerib toetuste rahastamist – st toetusi rahastavad samuti elektri lõpptarbijad ELTSi §-s 59<sup>2</sup> sätestatud korras. Vajaduse korral võib riik nimetatud toetuse rahastamisest tekkinud kulud vajalikus mahu hüpoteetiliselt reservist selleks eraldatavatest riigieelarve vahenditest.

### 3. Eelnõu sisu ja võrdlev analüüs

Eelnõu koosneb kahest paragrahvist, § 1 käsitleb ELTSi muutmist ja § 2 EnKSi muutmist.

#### Paragrahv 1 – ELTSi muutmine

**Punktiga 1** täiendatakse § 58 lõigetega 2<sup>2</sup> ja 2<sup>3</sup>, milles sätestatakse, et põhivõrguettevõtjal on õigus nõuda toetuse saajalt lisakauglugemisseadmete paigaldamist liitumispunktist tootja poolele, et tagada toetuse maksmise täpne arvestus ning pidada arvet toetuse saamise õiguse üle. Muudatus on vajalik selleks, et ei tekiks üle- ega alakompenseerimist toetuse maksmisel. Lõikes 2<sup>3</sup> sätestatakse, et elektrienergia kogus, mille eest makstakse §-s 59<sup>4</sup> nimetatud toetust, määratakse kindlaks kauglugemisseadmega ning selleks loetakse tootja tootmisseadme kõikides liitumispunktides kokku kauplemisperioodi jooksul tegevusloa alusel tegutseva võrguettevõtja võrku antud saldeeritud toodang. Eesmärk on tagada toetuse maksmine üksnes otse turule müüdud ehk tegevusloa alusel tegutseva võrguettevõtja võrku antud elektrienergia pealt. Nii Euroopa Komisjoni suuniste „Kliima-, keskkonnakaitse- ja energiaalase riigiabi suunised alates aastast 2022“<sup>4</sup> punkti 123 kui ka „Riigiabi meetmete ajutine kriisi- ja üleminekuraamistik majanduse toetamiseks pärast Venemaa kallaletungi Ukrainale“<sup>5</sup> punkti 78i kohaselt peab abi eesmärk olema hoida ära turgude tõhusa toimimise põhjendamatu moonutamist ning eelkõige säilitada tõhusad tegevusstiimulid ja hinnasignaalid. Muu hulgas peaksid abisaajad olema avatud hinnakõikumistele ja tururiskidele, seega on eelduseks toodetud elektri turul müümise nõue. Põhimõte, et abisaajad müüvad oma elektrit otse turul, on reguleeritud ka grupierandi määruse artikli 42 lõigetes 5 ja 6.

**Punktiga 2** muudetakse § 58<sup>4</sup> lõike 1 punkti 2 selliselt, et taastuvast energiaallikast elektrienergia tootmise kavandamisel lähtutakse sellest, et taastuvast energiaallikast toodetud elektrienergia seotakse võimalikult suures ulatuses elektrituruga ning tagatakse, et taastuvenergia tootjad reageerivad turusignaalidele. Ei lähtuta sellest, et taastuvenergia tootjad peaksid teenima turul võimalikult suurt tulu. Seega tunnistatakse nõue, et tootjad teenivad turul võimalikult suurt tulu, kehtetuks.

**Punktiga 3** muudetakse § 59 pealkirja, sest kehtivas seaduses on paragrahvi pealkiri „Toetus“, kuid kogu paragrahvi sisu arvesse võttes peab pealkiri lugejale selgelt arusaadav olema. Paragrahvi 59 pealkiri on eelnõu kohaselt „Tootjale makstav fikseeritud määraga toetus“. Muudatus on täpsustava iseloomuga.

**Punktiga 4** täiendatakse ELTSi § 59<sup>1</sup> lõiget 2 punktidega 9 ja 10. Lõige 2 sätestab alused, mille esinemise korral ei maksta tootjale toetust. Lõikesse lisatakse kaks toetuse andmata jätmise alust. Punkti 9 kohaselt ei saa tootja toetust, kui tootja suhtes kohaldatakse Euroopa Liidus kehtestatud sanktsioone. Selle nõude alus on komisjoni suunised „Riigiabi meetmete ajutine kriisi- ja üleminekuraamistik majanduse toetamiseks pärast Venemaa kallaletungi Ukrainale“ ning selle punkt 52<sup>6</sup>: ettevõtted, mis on selliste isikute, üksuste või organite omanduses või kontrolli all, kelle suhtes kohaldatakse Euroopa Liidu sanktsioone, või ettevõtjad, kes tegutsevad tööstusharudes, mille suhtes kohaldatakse Euroopa Liidu sanktsioone, niivõrd kuivõrd abi kahjustaks nende sanktsioonide eesmärke.

---

<sup>4</sup> [Guidelines on State aid for climate, environmental protection and energy 2022.](#)

<sup>5</sup> [Temporary Crisis and Transition Framework - European Commission \(europa.eu\).](#)

<sup>6</sup> [Temporary Crisis and Transition Framework - European Commission \(europa.eu\).](#)

Punkt 10 lisatakse, et tootja ei saaks toetust, kui tootja on krediidi- või muu finantsasutus, millele on viidatud komisjoni suuniste „Riigiabi meetmete ajutine kriisi- ja üleminekuraamistik majanduse toetamiseks pärast Venemaa kallaletungi Ukrainale“ punktides 48–49<sup>7</sup>.

**Punktiga 5** muudetakse ELTSi § 59<sup>2</sup> lõiget 1.

Lõikesse 1 lisatakse, et taastuenergia tasust rahastatakse elektrituruseaduse alusel makstavate taastuenergia toetuste arvestuse, vähempakkumiste korraldamise, vaidlustega seotud ning taastuenergia toetuste infosüsteemi haldamise põhjendatud kulud. Tegemist on tehnilise täpsustusega, kuna toetuste haldamine on kompleksne tegevus, mis sisaldab nii digilahenduste ülalpidamist ja arendamist kui ka võimalike vaidluste ja vaidlustuste lahendamist. Lisaks täpsustatakse, et meretuuleparkide puhul vähempakkumise läbiviijale tehtavaid rahalisi makseid kasutatakse esimeses lauses nimetatud kulu katmiseks. See tähendab, et kui elektri hinnad ületavad kuu arvestuses pakkumise hinda, siis tekivad tootjal kahepoolse hinnavahelepingu tingimuste kohaselt vähempakkumise läbiviija ees rahalised kohustused. Selle olukorra realiseerumisel on tarbijale positiivne mõju, kuna selle võrra tuleb tarbijatelt toetuse haldamise kulusid taastuenergia tasu näol vähem koguda. Mõju avalduks § 59<sup>2</sup> lg 2 alusel taastuenergia tasu arvutamisel üldreeglina järgmisel aastal, põhjendatud juhul jooksva kalendriaasta jooksul.

**Punktiga 6** täiendatakse § 59<sup>2</sup> lõiget 2 ja lisatakse, et põhivõrguettevõtja koostab ja avaldab oma veebilehel iga aasta 1. detsembriks hinnangu selle kohta, kui suur on taastuvast energiaallikast toodetud elektrienergia ning tõhusa koostootmise režiimil toodetud elektrienergia järgmise kalendriaasta toetuste rahastamise kulu ka §-s 59<sup>6</sup> nimetatud alla 1 MW elektrilise võimsusega taastuvast energiaallikast kasutava tootmiseseadme vähempakkumiste korral. Kehtivast lõikest 2 oli § 59<sup>6</sup> välja jäänud, kuid hinnangu koostamisel tuleb arvesse võtta ka alla 1 MW elektrilise võimsusega taastuvat elektrienergiat kasutava tootmiseseadme puhul makstav toetus. Tegemist on muudatusega, mis tagab õigusselguse, sest ka praegu võtab põhivõrguettevõtja hinnangu koostamisel arvesse kõiki väljamakstavaid toetusi.

**Punktiga 7** täiendatakse § 59<sup>2</sup> lõikega 2<sup>1</sup>, milles sätestatakse, et toetuste väljamaksed kaetakse taastuenergia tasust, mille suuruse arvutab ja mida kogub põhivõrguettevõtja tarbijatelt. Põhivõrguettevõtjal on õigus tasu suurust vajaduse järgi korrigeerida. Vajaduse korral võib riik nimetatud toetuse rahastamisest tekkinud kulud vajalikus mahus hüvitada valitsuse reservist selleks eraldatavatest riigieelarve vahenditest. See osutub vajalikuks ainult sellisel juhul, kui taastuenergia tasu suurus toetuste väljamaksmiseks ei ole piisav ka pärast tasu korrigeerimist. Kõnealune nõue on seotud komisjonilt meretuule vähempakkumisele riigiabi loa saamisega. Nimelt peab komisjoni hinnangul olema meede vajaduse korral rahastatav riigieelarvest, et välistada meetmes teistes liikmesriikides asuvate tootmiseseadmete osalemine. Toetuste maht kavandatakse katta elektritarbijatelt kogutava taastuenergia tasu arvelt. Tulevikus Eestis elektritarbimine prognooside kohaselt kasvab. Et kulude kasvu piirata, on eelnõus sätestatud toetuse maksimaalne määr, millest suuremaid toetusi maksta ei või. Valitsuse korraldusega määratakse nii maismaa- kui ka meretuuleparkide toetuse maksimaalne summa võrku antava taastuvelektri eest, kuid see ei tohi ületada maismaal 20 eurot ja meretuuleparkide puhul 65 eurot megavatt-tunni eest.

Meretuuleparkide toetamise hind on kõrgem (65 eurot megavatt-tunni eest) võrreldes maismaatuuleparkidega (20 eurot megavatt-tunni eest), kuna meretuuleparkide rajamine ja hooldus on märkimisväärselt kallim ja keerukam. Meretuulepargid nõuavad suuremaid

---

<sup>7</sup> [Temporary Crisis and Transition Framework - European Commission \(europa.eu\)](https://ec.europa.eu/economy_finance/temporary-crisis-and-transition-framework_en).

investeeringuid ja tegevuskulu on samuti suurem ning nende elektrivõrguga ühendamine on keerulisem. Lisaks on meretuuleparkide arendamine suuremate riskide ja ebakindlusega, mis õigustab suuremat toetust investoritele projektide majandusliku teostatavuse tagamiseks.

**Punktiga 8** jäetakse § 59<sup>4</sup> lõikest 1 pärast sõna „taastuvelektrienergia“ välja sõna „osatähtsuse“. Tegemist keelelise parandusega, mis ei muuda kehtiva paragrahvi põhimõtteid.

**Punktiga 9** tunnistatakse kehtetuks § 59<sup>4</sup> lõige 4<sup>1</sup>, milles on sätestatud, et valdkonna eest vastutav minister teeb hiljemalt 2023. aasta 1. oktoobriks valitsusele ettepaneku korraldada vähempakkumine meretuuleenergia tootmisvõimsuse turule toomiseks riigi taastuenergia eesmärgi saavutamiseks, sest ELTSi muudatusega kehtestatakse vähempakkumise alused ka meretuulest taastuvelektri tootmise puhuks.

**Punktiga 10** muudetakse ELTSi § 59<sup>4</sup> lõiget 5. Muudetakse seni kehtinud põhimõtet, et vähempakkumise võitja valiku aluseks on üksnes pakutav hind/küsitav toetuse suurus. Eelnõu järgi võib meretuuleparkide rajamiseks korraldatavatel vähempakkumistel võitja valimisel võtta arvesse ka mitterahalisi kriteeriume. Seetõttu jäetakse ELTSi § 59<sup>4</sup> lõikest 5 välja sõnad „ja põhimõte, mille kohaselt korraldatakse vähempakkumine kõige soodsama tootja leidmiseks“, kuna lisaks maksumusele tuleb meretuuleparkide puhul arvesse võtta ka mitterahalisi kriteeriume.

**Punktiga 11** täiendatakse ELTSi § 59<sup>4</sup> lõike 5<sup>1</sup> punkti 2 selliselt, et valitsus peab vähempakkumise korraldamist volitades kindlaks määrama ka tootmise tehnoloogia, kui vähempakkumine on piiratud ja suunatud konkreetsele tootmistehnoloogiale (maismaa- või meretuuleparkidele). Kui vähempakkumine korraldatakse tehnoloogianeutraalselt, märgitakse korralduses, et vähempakkumine on avatud igale tehnoloogiale. Kehtiva sõnastuse järgi peab valitsus kindlaks määrama elektrienergia liigi ja maksimaalse koguse kalendriaasta kohta. Selguse huvides on punkti lisatud ka võimalus piiritleda, millised tehnoloogiad saavad vähempakkumisel osaleda. Täiendus on seotud eesmärgiga näha ELTSis ette eraldi õiguslik alus ja võimalus vajaduse korral korraldada konkreetsele elektri tootmise tehnoloogiale (nt maismaa- või meretuuleparkidele) suunatud vähempakkumisi. Analüüs ja põhjendused selle kohta, mis tingivad vajaduse ja õigustavad konkreetse taastuenergia allika liigile ja tootmise tehnoloogiale suunatud vähempakkumise korraldamist, peavad sisalduma valitsuse korralduses, millega valitsus volitab valdkonna eest vastutavat ministrit vähempakkumist korraldama. Valitsuse korraldus peab sisaldama ka analüüsi ja põhjendusi, mis on riigiabi õigusaktide kohaselt nõutud selleks, et korraldada konkreetsele tehnoloogiale suunatud vähempakkumine ning kalduda kõrvale tehnoloogianeutraalsuse põhimõttest.

**Punktiga 12** täiendatakse § 59<sup>4</sup> lõiget 5<sup>1</sup> punktidega 6 ja 7. Kehtiva sõnastuse kohaselt määrab valitsus ainult toetuse ülemmäära. Punktis 6 sätestatakse, et valitsuse korraldusega määratakse sama paragrahvi lõike 5<sup>2</sup> punkti 4 alusel korraldatava maismaatuuleparkide vähempakkumise korral toetuse ja Eesti hinnapiirkonna järgmise päeva turu elektrienergia kauplemissperiودي börsihinna summa, milleni võib maksta toetust. Punktis 7 sätestatakse, et Vabariigi Valitsuse korraldusega määratakse sama paragrahvi lõike 5<sup>2</sup> punkti 5 alusel korraldatava meretuulepargi vähempakkumise korral tasakaalustamisteenuse hankimise, milleks on pakkumisega kaasnev elektrienergia salvestamisest või tarbimiskajast koosneva tasakaalustamisteenuse pakkumine.“;

**Punktiga 13** täiendatakse § 59<sup>4</sup> lõike 5<sup>2</sup> juhtlauset selliselt, et lisaks sõltuvalt elektrisüsteemi vajadusele tugineva vähempakkumise korraldamisele on vähempakkumise korraldamise aluseks ka EnKSi § 32<sup>1</sup> lõike 1 nõue, et aastast 2030 peab elektrienergia summaarsest

lõpptarbimisest moodustama taastuenergia vähemalt 100 protsenti. Kehtivas EnKSis on nõude täitmise tähtajaks 2030. Muudatuse järgi peab aastast 2030 vähemalt 100 protsendi nõue olema alati täidetud (vt seletuskirja § 2 selgitust).

**Punktiga 14** muudetakse § 59<sup>4</sup> lõiget 5<sup>2</sup>. Sätte loetellu lisatakse punktid 4 ja 5, mille alusel on lubatud korraldada eraldi vähempakkumine, mis on suunatud kas üksnes uutele maismaatuuleparkidele (punkt 4) või üksnes uutele meretuuleparkidele (punkt 5). Seletuskirjas on lihtsustamise huvides räägitud maismaa- ja meretuuleparkidest. Samas lähtuvad ELTSi sätted ja halduspraktika toetuste andmise ja maksmise kontekstis tootmisseedme mõistest ning toetusi antakse ja makstakse tootmisseedme põhjal. Eelnõu ei muuda seda põhimõtet. Seetõttu on ka ELTSi § 59<sup>4</sup> lõike 5<sup>2</sup> punktides 4 ja 5 kasutatud tootmisseedme mõistet. Täiendus on seotud eesmärgiga näha ELTSis ette eraldi alus ja võimalus korraldada üksnes maismaa- või üksnes meretuuleparkidele suunatud vähempakkumisi.

Lisaks täpsustakse lõike sissejuhatavat lauset selliselt, et konkreetsele tehnoloogiale (nt maismaa- või meretuuleparkidele) suunatud vähempakkumise võib korraldada ka juhul, kui see on vajalik sama paragrahvi lõikes 1 viidatud taastuenergia osatähtsuse eesmärgi saavutamiseks. Seega ei ole konkreetsele tehnoloogiale suunatud vähempakkumise korraldamise eelduseks üksnes elektrisüsteemi vajadus, vaid võib olla ka riigi taastuenergia tootmise eesmärkide saavutamise vajadus ja sellega seotud kaalutlused.

**Punktiga 15** täiendatakse § 59<sup>4</sup> lõiget 5<sup>4</sup> punktidega 4 ja 5 selliselt, et valitsuse määratud pakkumise tagatise suuruse ja tasumise tingimuste kohaselt ei ületa toetus toodetud elektrienergia megavatt-tunni eest § 52<sup>2</sup> lõikes 4 sätestatud maismaatuuleparkide puhul 20 eurot megavatt-tunni kohta ja meretuuleparkide puhul 65 eurot megavatt-tunni kohta maksimaalsest hüvitatavast hinnavahest ühe kauplemisperioodi kahepoolse hinnapakkumise korral. Valitsuse korraldusega määratav toetuse ülemmäär ei tohi nimetatud suurusi ületada, kuid võib olla sellest madalam.

**Punktiga 16** muudetakse § 59<sup>4</sup> lõike 10 teist lauset, § 59<sup>5</sup> lõiget 4 ja § 59<sup>6</sup> lõiget 5 selliselt, et valitsus peab vähempakkumiste tingimuste ja korra kehtestamisel lähtuma riigiabi andmist reguleerivatest õigusaktidest. Kehtiva sätte kohaselt on valitsusel vähempakkumise tingimuste ja korra kehtestamisel kohustus lähtuda ELTSi § 59 lõikes 2<sup>1</sup> nimetatud komisjoni riigiabi suunistest (keskkonna- ja energiaalase riigiabi suunised). Viidatud suuniseid rakendas komisjon perioodi 2014–2020 keskkonna- ja energiaalaste abimeetmete ühisturuga kokkusobivuse hindamiseks ning praeguseks on need asendatud uute suunistega („Kliima-, keskkonnakaitse- ja energiaalase riigiabi suunised alates aastast 2022“). Lisaks võib taastuenergia tootmise toetamiseks komisjonilt riigiabi loa saamine olla võimalik ka komisjoni muude suuniste alusel (näiteks „Riigiabimeetmete ajutine kriisi- ja üleminekuraamistik majanduse toetamiseks pärast Venemaa kallaletungi Ukrainale“, edaspidi *TCTF*). Teatud tingimustel on võimalik taastuenergia tootmise toetamiseks anda riigiabi ka ilma riigiabi loata (nt grupierandi<sup>8</sup> määruse alusel selles ettenähtud tingimustel). Ka eelnõu kohaselt on kavandatud uutele maismaatuuleparkidele suunatud riigiabi anda grupierandi alusel, milleks pole komisjonilt riigiabi eraldiseisva loa saamine nõutud. Seetõttu pole otstarbekas ega vajalik ELTSis viidata komisjoni konkreetsetele suunistele ega riigiabi loale.

Sel põhjusel on eespool märgitud ELTSi paragrahvide sõnastus muudetud üldisemaks ning sätestatud, et valitsus peab vähempakkumise tingimuste ja korra kehtestamisel lähtuma riigiabi andmist reguleerivatest õigusaktidest (shgrupierandi määrusest). Muudatus ei muuda põhimõtet

<sup>8</sup> Komisjoni määrus (EL) nr 651/2014 ELi aluslepingu artiklite 107 ja 108 kohaldamise kohta, millega teatavat liiki abi tunnistatakse siseturuga kokkusobivaks (ELT L 187, 26.06.2014, lk 1).

ja kohustust taotleda riigiabi andmiseks komisjonilt riigiabi luba, kui see on riigiabi andmiseks nõutud. Kõnealune kohustus on sätestatud nii Euroopa Liidu toimimise lepingu artikli 108 lõikes 3 kui ka KonkSi § 30<sup>1</sup> lõikes 2<sup>1</sup>. Samas peab riigile jääma vabadus otsustada, milliste komisjoni riigiabi suuniste alusel on riigil kõige otstarbekam konkreetse abimeetme rakendamiseks komisjonilt riigiabi luba taotleda.

**Punktiga 17** muudetakse 59<sup>4</sup> lõiget 11. Kehtiva seaduse kohaselt makstakse vähempakkumise võitjale toetust 12 aastat tootmise alustamisest arvates. Eelnõu kohaselt peaks meretuuleparkide puhul olema toetusperioodi maksimaalne pikkus 20 aastat. Seetõttu on ELTSi § 59<sup>4</sup> lõikesse 11 lisatud meretuuleparkide suhtes kohalduv erisus, mis võimaldab meretuuleparkidele toetust maksta kuni 20 aastat. Toetusperioodi pikkuse erireegel sätestatakse seadusesse lisatavas § 59<sup>4</sup> lõikes 11<sup>1</sup>.

Meretuuleparkide riigipoolset toetust on mõistlik pakkuda 20 aastat mitmel põhjusel. Suure esialgse investeeringu tõttu (vt ptk „Mõjuanalüüs“) vajavad investorid pikemat perioodi, et oma kulutused tasa teenida ja mõistlik tootlus saavutada. Pikem toetusperiood tagab finantsstabiilsuse, vähendades investeerimisisriske ja soodustades sektori investeeringuid. Pikem toetusperiood võimaldab tehnoloogia küpsemist ja tõhusamate ning kuluefektiivsemate lahenduste väljatöötamist. 20 aasta pikkune toetusperiood näitab tugevat valitsuse pühendumust, suurendades turu kindlustunnet ja meelitades pikaajalisi investeeringuid. Pikem toetusperiood aitab tagada, et taastuvenergia eesmärgid ja keskkonnanäesmärgid saavutatakse usaldusväärsemalt ja püsivamalt. Lisaks võib pikem toetusperiood tuua kaasa suuremaid majanduslikke hüvesid, nt töökohtade loomine ja seotud tööstusharude areng pikema aja jooksul.

**Punktiga 18** täiendatakse § 59<sup>4</sup> lõigetega 11<sup>1</sup>–11<sup>3</sup>. Lõikes 11<sup>1</sup> sätestatakse toetuse maksmise tähtaja uus oluline põhimõte. Kui tootja ei alusta tootmist vähempakkumise teates sätestatud tootmise alustamise tähtpäevaks, hakkab toetuse maksmise tähtaeg kulgema vähempakkumise teates märgitud tootmise alustamise tähtpäevast. See tähendab, et nii 20-aastane (meretuuleparkide korral) kui ka 12-aastane (muude tootmiseseadmete korral) toetuse maksmise tähtaeg hakkab kulgema vähempakkumise teates sätestatud tootmise alustamise tähtpäeval juhul, kui tootmiseseade ei ole selleks hetkeks tootmist alustanud.

Erandina on võimalik, et vähempakkumise võitjale antakse tootmisega alustamiseks pikem tähtaeg, nt ELTSi § 59<sup>8</sup> lõike 4 punkti 1 alusel, kuid see ei muuda vähempakkumise teates märgitud tootmise alustamise tähtpäeva, millega on seotud toetusperioodi hilisem algus. Näiteks kui tootja ületab vähempakkumise teates märgitud tootmise alustamise tähtpäeva ühe aasta võrra, on riigil kohustus toetust maksta ning tootjal õigus toetust saada üksnes kuni 19 aastat (meretuuleparkide korral) või kuni 11 aastat (muude tootmiseseadmete korral).

Muudatuse eesmärk on tagada, et tootjad alustaksid tootmist ettenähtud ajal, vältiks teadlikult tootmise alustamisega venitamist ja selle võrra toetusperioodi hilisemaks nihutamist. Samuti on muudatuse eesmärk tagada riigile taastuvenergia toetuste rahastamise kohustuse ajaperioodi ettenähtavus ning välistada riigi kohustus maksta toetust (ning elektritarbijate kohustus neid toetusi rahastada) 12 või 20 aastat sõltumata sellest, millal vastav tootmiseseade tootmist alustab ning kui kaua on tootja tootmise alustamisega hilineanud.

Muudatus ei mõjuta olukorda, kus tootja alustab tootmist enne tootmise alustamise tähtpäeva. Sellisel juhul hakkab toetuse maksmise periood kulgema tootmise alustamise hetkest (päev,

millal nõuetekohane tootmiseseade esimest korda annab elektrienergiat võrku või otseliini – ELTSi § 108 lg 3) ja toetuse periood on siis kas 12 või 20 aastat.

Lõikes 11<sup>2</sup> nähakse ette, et kui tootja toodab pärast sama paragrahvi lõikes 11 nimetatud korralduses märgitud tootmise alustamise tähtpäeva ülekandevõrku elektrienergiat 12 kuu jooksul vähem kui 60% korralduses märgitud aastasest mahust, siis maksed tootjale peatatakse puuduse tuvastamisest arvates, kuni tootmiseseade on jooksva 12 kuu jooksul tootnud ülekandevõrku vähemalt 60% korralduses märgitud aastasest mahust.

Näiteks kui tootmine toimub märtsikuust kuni järgmise aasta veebruarikuuni ja tootja saab selle eest igakuist toetust ja siis selgub, et 12 kuu tootmise maht on alla 60%, siis toetuse maksed tootjale peatatakse. Maksed peatatakse, kuni saavutatakse vähemalt 60% tase jooksva 12 kuu kohta, st maksed taastatakse edasiulatuvalt alates sellest kalendrikuust, mil vähempakkumise võitjaks tunnistatud tootja on eelneva 12-kuulise perioodi vältel andnud tegevusloa alusel tegutseva võrguettevõtja võrku vähemalt 60% korralduses märgitud aastasest mahust. Makse peatamisest kuni vajaliku tootmismahu saavutamiseni toetust ei maksta ning selle perioodi eest ei maksta toetust ka tagantjärele pärast nõutava toodangu mahu saavutamist. Tootjale kahepoolse hinnavahelepingu puhul toetuse maksed peatatakse, kuid tootjale jääb maksekohustus seadusesse lisatava § 59<sup>10</sup> järgi, millega sätestatakse meretuulepargi vähempakkumise lisatingimused ja sätestatakse, et kui turuhind on kõrgem kui pakkumises esitatud hind, tasub tootja hinnavahe vähempakkumise läbiviijale. Kui turuhind on negatiivne, siis tootjale toetust ei maksta.

Lisatud lõikes 11<sup>3</sup> täpsustatakse, millal loetakse tootmine alustatuks, kui vähempakkumise võitja pakutud toodetava elektri kogust toodetakse mitme tootmiseseadmega. Kui võitja pakkumuses sisaldus enam kui üks tootmiseseade, loetakse tootmise alustamise ajaks päev, mil kõik samas pakkumuses osalenud nõuetekohased tootmiseseadmed on alustanud tootmist ELTSi § 108 lõike 3 mõistes. Alternatiivselt – kui võitjaks tunnistatud pakkuja seda taotleb – võib tootmise alustamise ajaks lugeda päeva, millal osa pakkumuses osalenud nõuetekohaseid tootmiseseadmeid on alustanud tootmist sama sätte mõistes.

Muudatuse eesmärk on luua õigusselgus küsimuses, millal toimub tootmise alustamine, kui mitme tootmiseseadmega tootmiseks esitatakse üks pakkumus. Tootmiseseadmete paljususe korral tuleb täpsustada toetusperioodi algus. Mitme tootmiseseadmega pakkumuse tootmiskohustus on kõigi tootmiseseadmete kohta ning ühtlasi on toetuse kehtivusaeg ELTSi § 108 alusel sama. Eelduslikult suudab võitja täita tootmiskohustuse (pakutud koguse), kui kõik pakkumuses osalenud nõuetekohased tootmiseseadmed on alustanud tootmist viidatud lõike 3 mõistes. Samuti on valitsuse 07.11.2019 määruse nr 86 „Taastuvast energiaallikast ja tõhusa koostootmise režiimil energia tootmiseks korraldatava vähempakkumise tingimused ja kord“ (edaspidi *vähempakkumiste määrus*) § 12 lõikes 6 sätestatud, et kõik vähempakkumise tingimused peavad olema täidetud kõigi pakkumuses esitatud tootmiseseadmete puhul. See tähendab ka nõuetekohast tootmise alustamist. Kui võitja soovib tootmiskohustuse täita vähemate tootmiseseadmetega, kui pakkumuses esitati, tuleb pakkujal esitada taotlus toetuse maksjale, et arvestada tootmise alustamise ajana päeva, millal osa pakkumuses osalenud nõuetekohaseid tootmiseseadmeid on alustanud tootmist ELTSi § 108 lõike 3 mõistes.

**Punktiga 19** muudetakse § 59<sup>4</sup> lõiget 12. Säte reguleerib aluseid, millal valitsus võib kehtetuks tunnistada korralduse, millega otsustati vähempakkumisel edukaks osutunud tootjale toetuse maksmine.

Parema selguse tagamiseks sätestatakse kehtetuks tunnistamise alused eraldi punktidenä. Valitsusel on õigus korraldus kehtetuks tunnistada, kui esineb vähemalt ühes punktis ettenähtud alus korralduse kehtetuks tunnistamiseks.

Sätte sissejuhatavas lausesse lisatakse täpsustus, et valitsusel on õigus korraldus kehtetuks tunnistada kas täies mahus või osaliselt (vastavas osas). Praktikas võib vähempakkumisel edukaks osutada mitu tootjat. Sellisel juhul teeb valitsus nende kõigi suhtes toetuse andmise otsuse ühe ja sama korraldusega. Kui toetuse andmise tingimusi rikub ning kehtetuks tunnistamise alus esineb üksnes ühe või mõne tootja suhtes, peab valitsusel olema võimalik korraldus kehtetuks tunnistada üksnes tingimusi rikkuva tootja suhtes, ilma et see mõjutaks ülejäänud nõuetekohaste tootjate õigusi toetusele.

Loetelu punktis 1 täpsustatakse, et valitsus võib korralduse kehtetuks tunnistada ka siis, kui vähempakkumise võitja ei täida ELTSis või vähempakkumiste määruses sätestatud tingimusi või kohustusi.

Loetelu punktis 2 täpsustatakse, et selles punktis kehtestatud nõuded kohalduvad üksnes ELTSi § 59<sup>4</sup> lõike 5<sup>2</sup> punkti 1, 2 või 3 alusel korraldatud ehk muude kui uutele maismaa- ja meretuuleparkidele suunatud vähempakkumiste korral.

Loetellu lisatakse punkt 3, mille kohaselt peab ELTSi § 59<sup>4</sup> lõike 5<sup>2</sup> punkti 4 alusel korraldatud ehk maismaatuuleparkidele suunatud vähempakkumise võitja sõlmima kuue kuu jooksul ELTSi § 59<sup>4</sup> lõikes 11 nimetatud valitsuse korralduse vastuvõtmisest arvates võrguettevõtjaga liitumislepingu vastava tootmisseedme võrku ühendamiseks. Kui tootja ei ole liitumislepingut kuue kuu jooksul võrguettevõtjaga sõlminud, on valitsusel õigus tootja suhtes toetuse andmise korraldus kehtetuks tunnistada. Sätte eesmärk on tagada, et vähempakkumisel edukaks osutunud tootja viiks tootmisseedme rajamise lõpuni vähempakkumise teates märgitud tootmise alustamise tähtpäevaks.

Punktis 4 sätestatakse, et valitsusel on õigus korraldus osaliselt ja täies mahus kehtetuks tunnistada, kui vähempakkumises osalevad meretuuleparkide vähempakkumise võitjad ei ole 36 kuu jooksul pärast § 59<sup>4</sup> lõikes 11 nimetatud korralduse vastuvõtmist tootmisseedme võrku ühendamiseks sõlminud liitumislepingut.

Loetellu lisatakse punkt 5, mille kohaselt on valitsusel õigus korraldus kehtetuks tunnistada ka muul ELTSis või vähempakkumise määruses sätestatud alusel, mis annab valitsusele õiguse korraldus kehtetuks tunnistada. Näiteks on muu kehtetuks tunnistamise alus sätestatud vähempakkumise määruse § 28 lõikes 2 ning aluse kehtetuks tunnistamiseks annab ka eelnõuga ELTSi lisatava § 59<sup>4</sup> lõike 12<sup>1</sup>.

**Punktiga 20** täiendatakse § 59<sup>4</sup> lõikega 12<sup>1</sup> ja selles sätestatakse, et kui sama paragrahvi lõike 5<sup>2</sup> punkti 5 alusel korraldatud vähempakkumise korral on tootja jätnud tähtjaks tasumata vähempakkumise läbiviijale § 59<sup>10</sup> lõike 6 teise lause ja lõike 8 alusel arvutatud võrdlushinna alusel tasumisele kuuluva rahalise makse, peatab vähempakkumise läbiviija tootjale võlgnevuse tõttu toetuse maksmise kuni võlgnevuse kõrvaldamiseni ning tootja kaotab õiguse saada toetust selle perioodi eest, millal tal oli võlgnevus. Samal perioodil, mil tootjal on vähempakkumise läbiviija ees võlgnevus, peatatakse toetuse maksed tootjale, kuid jätkub kahepoolsest hinnavahelepingust tootjale tulenev kohustus tasuda hinnavahe vähempakkumise läbiviijale, kui turuhind on kõrgem kui pakkumises esitatud hind vastavalt eelnõuga lisatava § 59<sup>10</sup> lõikele 6. Kui tootja ei kõrvalda võlgnevust vähempakkumise läbiviija määratud tähtaja

jooksul, on valitsusel õigus tunnistada § 59<sup>4</sup> lõikes 11 nimetatud korraldus vastava tootja suhtes kehtetuks. Paragrahvi § 59<sup>4</sup> lõige 12<sup>1</sup> puudutab ja kohaldub üksnes § 59<sup>4</sup> lõike 5<sup>2</sup> punkti 5 (meretuuleparkidele suunatud vähempakkumine) korraldatud vähempakkumise korral. Meretuuleparkide vähempakkumiste puhul makstakse toetust kahepoolse hinnavahelepingu põhimõttel. Selle kohaselt tekib tootjal õigus saada toetust, kui kauplemisperioodi elektri turuhind on madalam, kui on tootja vähempakkumisel pakutud täitmishind. Kui kauplemisperioodi elektri turuhind on kõrgem kui vähempakkumisel tootja pakutud täitmishind, peab tootja tegema rahalise makse hinnavahe ulatuses riigile. Seega võib tekkida olukord, kus tootjal on kohustus riigile maksta raha.

Seda arvestades peab seadus ette nägema ka tagajärjed juhuks, kui tootja ei täida riigile raha maksmise kohustust tähtaegselt ning tootjal tekib riigi ees võlgnevus. Lisatud sätte kohaselt on tagajärgi kaks.

Esiteks, kui tootjal on riigi ees võlgnevus, peatab vähempakkumise läbiviija tootjale toetuse maksmise, kuni tootja on võlgnevuse riigile tasunud. Seejuures kaotab tootja õiguse saada võlgnevuse perioodi eest toetust – st tootjal ei teki pärast võlgnevuse kõrvaldamist õigust nõuda riigilt tagasiulatuvat toetust ning riigil ei ole kohustust tootjale võlgnevuse esinemise perioodi eest toetust maksta.

Teiseks, vähempakkumise läbiviija pikendab tootjale võlgnevuse kõrvaldamiseks tähtaega. Kui tootja ei kõrvalda võlgnevust vähempakkumise läbiviija määratud tähtaja jooksul, on valitsusel õigus tunnistada ELTSi § 59<sup>4</sup> lõikes 11 nimetatud korraldus tootja suhtes kehtetuks. Sellisel juhul kaotab tootja õiguse toetuse saamiseks lõplikult.

**Punktiga 21** täiendatakse ELTSi § 59<sup>7</sup> lõigetega 3<sup>1</sup> ja 3<sup>2</sup>

Lõige 3<sup>1</sup> täpsustab, milline reiting peab olema garantii andjal, kui vähempakkumisel osaleja soovib tagatisena kasutada garantiid. Sellisel juhul peab vastava krediidasutuse, finantseerimisasutuse või kindlustusandja reiting olema vähemalt investeerimisjärgu krediidireiting.

Lõige 3<sup>2</sup> reguleerib küsimust, mis saab pakkuja esitatud tagatisest juhul, kui pakkuja võtab oma pakkumuse tagasi pärast pakkumuse esitamise tähtpäeva. Eelnõu kohaselt ei tagastata sellisel juhul pakkujale tagatist. Kui tagatisena on kasutatud tagatisraha, läheb tagatisraha riigi omandisse. Kui tagatisena on kasutatud garantiid, on vähempakkumise läbiviijal õigus nõuda garantiiandjalt väljamakse tegemist.

**Punktiga 22** muudetakse § 59<sup>7</sup> lõiget 4. Vähempakkumise määrase § 16 kohaselt võib pakkuja pakkumise tagasi võtta enne pakkumise esitamise tähtpäeva. Kehtivas ELTSis ei ole reguleeritud, millal peab vähempakkumise läbiviija sellisel juhul pakkujale tagatise tagastama. Seetõttu täpsustatakse, et kui pakkuja võttis pakkumuse tagasi enne pakkumise esitamise tähtpäeva, tagastab vähempakkumise läbiviija tagatise pakkujale viie tööpäeva jooksul pärast valitsuse korralduse (ELTSi § 59<sup>4</sup> lg 11 või § 59<sup>5</sup> lg 5) jõustumist.

**Punktiga 23** muudetakse § 59<sup>7</sup> lõiget 5. Kehtiva seaduse kohaselt peab vähempakkumise läbiviija vähempakkumise võitja suhtes tagatisraha tagastama või garantiist tulenevatest õigustest loobumisest teavitama viie tööpäeva jooksul sellest hetkest, kui võitja on tootnud elektrit ettenähtud aastases koguses. Viie tööpäeva pikkune tähtaeg võib osutuda liiga lühikeseks. Seetõttu pikendatakse seda tähtaega 30 kalendripäevani. Samuti lisatakse sättesse

nõue, et tootja peab ise teavitama vähempakkumise läbiviijat sellest, kui ta on tootnud aastas nõutud elektrienergia koguse.

**Punktiga 24** muudetakse ja sõnastatakse § 59<sup>8</sup> lõike 4 sissejuhatav lauseosa selliselt, et kui vähempakkumise läbiviija tuvastab riigiabi andmise reeglite rikkumise või vähempakkumise võitja tegevuses toetuse saamise nõuete rikkumise või seaduse ja selle alusel kehtestatud õigusaktide nõuetele mittevastavuse, võib vähempakkumise läbiviija anda vähempakkumise võitjale tootmisega alustamiseks kuni kuuekuulise lisatähtaja, kui vähempakkumise võitja pakkumises olev tootmiseseade on vähempakkumise teates nimetatud tähtajaks valminud, kuid elektrienergia tootmist ei ole tähtajaks selle tootmiseseadmega alustatud. Samuti on vähempakkumise läbiviijal õigus peatada vähempakkumise võitjale toetuse maksmine kuni mittevastavuse kõrvaldamiseni või teha vähempakkumise korraldajale ettepaneku valitsuse korralduse muutmiseks ning vähempakkumise võitjale toetuse maksmata jätmiseks või selle vähendamiseks. Kehtiva sõnastuse kohaselt sai vähempakkumise läbiviija lähtuda sellest, kui tuvastas vähempakkumise võitja tegevuses seaduse ja selle alusel kehtestatud õigusaktide nõuetele mittevastavuse.

**Punktiga 25** täiendatakse elektrituruseadust kolme paragrahviga. ELTSi lisatakse §-d 59<sup>9</sup> ja 59<sup>10</sup>, mis täpsustavad ELTSi § 59<sup>4</sup> lõike 5<sup>2</sup> punktide 4 ja 5 alusel korraldatavate ehk uutele maismaa- ja meretuuleparkidele suunatud vähempakkumiste alusel toetuse andmise ja toetuse rahastamise tingimusi ning piiranguid. Nimetatud paragrahvides sätestatud ei kohaldata ELTSi § 59<sup>4</sup> alusel juba läbiviidud või tulevikus läbiviidavate muude vähempakkumiste suhtes, mille korraldamise aluseks ei ole olnud ELTSi § 59<sup>4</sup> lõike 5<sup>2</sup> punktid 4 ja 5.

Maismaatuuleparkide vähempakkumisele, mis korraldatakse enne 2027. aasta 17. juulit, kohalduvad samad põhimõtted, mida on senini kohaldatud vähempakkumiste korral – st toetust makstakse turuhinnale lisanduva lisatasu vormis, kui elektri turuhind jääb alla teatud määra. Seejuures määrab valitsus vähempakkumise korraldamise korralduses kindlaks makstava toetuse maksimaalsed suurused, mille piiridega peavad tootjad oma pakkumistes arvestama.

#### **ELTSi § 59<sup>9</sup> – maismaatuulepargi vähempakkumise lisatingimused**

ELTSi täiendatakse §-ga 59<sup>9</sup> „Maismaatuulepargi vähempakkumise lisatingimused“, mis koosneb neljast lõikest. Säte täpsustab maismaatuuleparkidele suunatud vähempakkumisel osalemise ning vähempakkumise tulemusel toetuse andmise tingimusi.

Lõige 1 sätestab, et §-s 59<sup>9</sup> sätestatud kohaldatakse üksnes nende vähempakkumiste puhul, mis on korraldatud § 59<sup>4</sup> lõike 5<sup>2</sup> punkti 4 alusel. Seega kohaldatakse selles paragrahvis sätestatud üksnes uutele maismaatuuleparkidele suunatud vähempakkumiste korral.

Lõige 2 sätestab, et vähempakkumise tulemusel antav toetus on riigiabi, mille andmise õiguslik alus on grupierandi määrus ja selle artikkel 42. Selleks, et riigiabi andmine oleks grupierandi alusel lubatud, peab toetuse andmine olema kooskõlas nii grupierandi määruse artiklis 42 kui ka I peatükis sätestatud tingimustega. Sätestatud nõuetele vastavust kontrollib vähempakkumise läbiviija. Grupierandi alusel toetuse andmisega seotud riigiabi andja kohustused on sätestatud ka KonkSi §-s 34<sup>2</sup>.

Lõige 3 sätestab, et vähempakkumisele võib esitada pakkumuse ainult sellise tootmiseseadme kohta, mille ehitustöödega ei ole alustatud enne pakkumuse esitamist. Nõue tuleneb grupierandi määruse artikli 6 lõikest 2 ning tähendab, et abil loetakse olevat ergutav mõju, kui abisaaja on esitanud taotluse abi saamiseks, s.o pakkumise vähempakkumisel osalemiseks, enne projekti või tegevusega seotud töö alustamist. Tööde alustamiseks grupierandi määruse mõttes on

investeeringuga seotud ehitustööde alustamine või esimene õiguslikult siduv kohustus tellida seadmeid või muu kohustus, mis teeb investeeringu pöördumatuks, olenevalt sellest, mis on varajasem. Tööde alustamiseks ei peeta maa ostmist ja ettevalmistustöid, näiteks lubade saamist või teostatavusuuringute tegemist.

Lõige 4 sätestab, et kui vähempakkumise tulemusel saavad õiguse toetusele kõik vähempakkumisel osalenud pakkujad, tuleb tõhusa konkurentsi taastamiseks järgmise vähempakkumise tingimusi korrigeerida, näiteks vähendades toetatava elektrienergia maksimaalset kogust või toetuse ülemmäära. Nõue tuleb grupierandi määruse artikli 42 lõike 2 punktist b). Riigil on maismaatuuleparkide rajamiseks plaanis korraldada võimalusel üks, aga vajaduse korral ka mitu vähempakkumist. Kui korraldatud vähempakkumisel osutuvad edukaks ning saavad õiguse toetusele kõik vähempakkumisel pakkumise esitanud tootjad, peab valitsus järgmise vähempakkumise tingimusi korrigeerima selliselt (nt vähendades hangitava elektri kogust või pakutavat toetuse suurust), et järgmisel vähempakkumisel sama olukord ei korduks ning kõik pakkuma tulevad tootjad ei saaks õigust toetusele. Kui vähempakkumise tulemusel saavad õiguse toetusele kõik vähempakkumisel osalenud pakkujad, tuleb tõhusa konkurentsi taastamiseks kõrvaldada pakkumise reastamisel viimaseks jäänud pakkumus.

#### **ELTSi § 59<sup>10</sup> – meretuulepargi vähempakkumise lisatingimused**

ELTSi § 59<sup>10</sup> „Meretuulepargi vähempakkumise lisatingimused“ koosneb 18 lõikest. Paragrahvis täpsustatakse meretuuleparkidele suunatud vähempakkumisel osalemise ning vähempakkumise tulemusel toetuse andmise üldtingimusi ning antakse Vabariigi Valitsusele volitusnorm vähempakkumise täpsema hindamise ja reastamise korra kehtestamiseks.

Lõige 1 sätestab, et §-s 59<sup>10</sup> sätestatud kohaldatakse üksnes nende vähempakkumiste puhul, mis on korraldatud § 59<sup>4</sup> lõike 5<sup>2</sup> punkti 5 alusel. Seega kohaldatakse selles paragrahvis sätestatud üksnes uutele meretuuleparkidele suunatud vähempakkumiste korral.

Lõike 2 kohaselt on vähempakkumise tulemusel antav toetus riigiabi, mille andmine eeldab komisjonilt riigiabi loa saamist ning toetuse andmine ei ole lubatud enne komisjonilt riigiabi loa saamist (sama sätestab ka KonkSi § 30<sup>1</sup> lg 2<sup>1</sup>). Riigiabi loa taotlemine toimub paralleelselt eelnõu menetlemisega ning eelnõu seadusena vastuvõtmine on kavandatud pärast komisjonilt riigiabi loa saamist.

Lõige 3 sätestab nõuded, millele peab vähempakkumisel osaleda sooviv pakkuja ja tema vähempakkumisele pakutav tootmisseade vastama. Vähempakkumisel saab osaleda sellise tootmisseadmega, mille ehitamist ei ole alustatud enne pakkumuse esitamist ning mille Eestisse ehitamise suhtes on pakkumuse esitamise hetkeks pädev asutus teinud hoonestusloa menetluse algatamise otsuse. Sõltuvalt hoonestusloa taotluse esitamise ajast ja sellel hetkel kehtinud veeseaduse või ehitusseadustiku redaktsioonist, on pädevaks asutuseks kas Vabariigi Valitsus või Tarbijakaitse ja Tehnilise Järelevalve Amet.

Lõige 4 sätestab, et toetust makstakse kahepoolse hinnavahelepingu põhimõttel. Riigiabi meetmete kontekstis peetakse hinnavahelepinguks sellist tüüpi abimeedet, mis annab abisaajale õiguse toetuse maksele, mille suurus on võrdne fikseeritud täitmishinna ja võrdlushinna, näiteks toodanguüksuse turuhinna vahega.<sup>9</sup> Kahepoolseks hinnavahelepinguks loetakse abimeedet, mis sisaldab ka abisaaja kohustust teha riigile tagasimakseid perioodidel, mil võrdlushind ületab

---

<sup>9</sup> Vt nt grupierandi määruse artikli 2 punkt 114b).

täitmishinda.<sup>10</sup> Kahepoolse hinnavahelepingu põhimõte tähendab, et riigi ja toetuse saaja vahel ei sõlmita eraldi lepingut (hinnavahelepingut), vaid toetuse andmine ja rahaliste maksete tegemine toimub seaduse (ELTS) ning valitsuse poolt ELTSi § 59<sup>4</sup> lõike 11 alusel antud korralduse alusel. Täitmishinnana käsitatakse tootja pakkumuses esitatud hinda ja võrdlushinnana vastava toodanguühiku turuhinda.

Lõige 5 täpsustab, et võrdlushinnaks oleval elektri turuhinnaks loetakse elektribörsi Eesti hinnapiirkonna järgmise päeva turu kauplemissperioodi põhiseid hindu. Seetõttu arvestatakse ka hinnavaheid eraldi iga kauplemissperioodi kohta.

Seletuskirja koostamise hetkel on kauplemissperiood 1 tund. Tulevikus võib kauplemissperiood muutuda 15 minutiliseks.

Lõikes 6 sätestatakse, et kui elektrienergia turuhind on madalam kui pakkumuses esitatud hind, kuid mitte negatiivne, tasutakse hinnavahe kuni toetuse ülemmäära ulatuses toetusena tootjale. Kui turuhind on kõrgem kui pakkumuses esitatud hind, tasub tootja hinnavahe vähempakkumise läbiviijale. Kui turuhind on negatiivne, siis tootjale toetust ei maksta.

Tootjal on õigus saada toetust nende kauplemissperioodide eest, kus elektri turuhind on madalam tootja pakkumuses esitatud hinnast, kuid mitte negatiivne<sup>11</sup>. Sellisel juhul on tootjale makstava toetuse määr võrdne tootja pakkumuses esitatud hinna (eurot megavatt-tunni kohta) ja elektrienergia turuhinna hinnavahega toodanguühiku (megavatt-tunni) kohta. Näiteks kui tootja pakkumuses esitatud hinnaks on 100 eurot/MWh ning kauplemissperioodi elektri turuhind on 70 eurot/MWh, siis selle kauplemissperioodi eest on tootjal õigus saada toetust 30 eurot/MWh. Kui võrdlushind on negatiivne, siis tootjale toetust ei maksta. Tootjal on kohustus teha riigile (vähempakkumise läbiviijale) rahaline makse nende kauplemissperioodide eest, kus elektri turuhind on kõrgem tootja esitatud täitmishinnast. Sellisel juhul on tootja riigile makstava rahalise makse määr võrdne turuhinna ja tootja pakkumuses esitatud hinna vahega toodanguühiku kohta. Näiteks, kui tootja pakub täitmishinnaks 100 eurot/MWh ning kauplemissperioodi elektri turuhind on 150 eurot/MWh, siis selle kauplemissperioodi eest on tootjal kohustus teha riigile rahaline makse, lähtudes määrast 50 eurot/MWh.

Lõikes 7 sätestatakse, et toetust arvestatakse vähempakkumise võitnud tootmisest § 58 lõike 2<sup>3</sup> kohaselt võrku antud elektrienergia koguse eest ning bilansi plaanis kajastatud elektrienergia koguse eest, mis jäi võrku andmata, kuna süsteemihaldur aktiveeris tootmiskoguse vähendamise korralduse, kuni sama paragrahvi lõikes 11 nimetatud korralduses märgitud aastase toetusala elektrienergia koguse täitumiseni.

Lõikes 8 sätestatakse, et kauplemissperioodi hinnavahe põhinevad tasud arvestatakse selle paragrahvi lõike 6 alusel arvestatud hinnavahe ja sama paragrahvi lõike 7 alusel arvestatud toodangu korrutisena vastaval kauplemissperioodil. Rahaliste arvelduste aluseks olev arvestusperiood on kalendrikuu. Kalendrikuu iga kauplemissperioodi hinnavahe põhinevad tasud, hinnavahe ja toodangu korrutis vastaval tunnil summeeritakse igas kalendrikuus. Kalendrikuu eest kuulub tasumisele hinnavahe del põhinevate tasude nõuete ja kohustuste vahe.

---

<sup>10</sup> Vt nt komisjoni „Riigiabi meetmete ajutine kriisi- ja üleminekuraamistik majanduse toetamiseks pärast Venemaa kallaletungi Ukrainale“, punkt 78e ja joonealune märkus nr 117; ning komisjoni „Kliima-, keskkonnakaitse- ja energiaalase riigiabi suunised alates aastast 2022“, punkt 121 ja joonealune märkus nr 69.

<sup>11</sup> ELTSi § 59<sup>1</sup> lg 2 punkti 4 kohaselt ei saa tootja toetust elektrienergia eest, mis on toodetud elektribörsi Eesti hinnapiirkonnas järgmise päeva turul negatiivse turuhinna kehtimise ajal.

Tootjale makstav toetus ja tootja poolt vähempakkumise läbiviijale tehtav rahaline makse möödunud arvestusperioodi eest tuleb tasuda arvestusperioodile järgneva kalendrikuu 21. kuupäevaks.

Rahaliste arvelduste tegemise perioodiks on kalendrikuu. Seega, kuigi hinnavahe arvestust peetakse iga kauplemisperioodi kohta, teeb riik rahalise makse tootjale või tootja riigile korra kalendrikuus eelneva kalendrikuu eest järgmiselt:

- vähempakkumise läbiviija selgitab iga kauplemisperioodi kohta eraldi välja hinnavahe suuruse (täitmishinna ja elektri turuhinna erinevuse) ning arvutab vastava kauplemisperioodi hinnavahe põhineva tasu suuruse (hinnavahe ja toodangu korrutis) ning millest järeldub, kas vastav tasu kauplemisperioodi eest tuleb riigil toetusena maksta tootjale (kui kauplemisperioodi elektri turuhind on madalam kui täitmishind) või tootjal rahalise maksena riigile (kui kauplemisperioodi elektri turuhind on kõrgem kui täitmishind);
- kalendrikuu eest kuulub tasumisele hinnavahele põhinevate tasunõuete ja kohustuste vahe (saldo). See tähendab, et kalendrikuu iga kauplemisperioodi kohta arvutatud tasunõuded summeeritakse igas kalendrikuus ning rahas väljamaksmisele kuulub tasunõuete vahe.

Näiteks kui tasunõuete summeerimise tulemusel selgub, et tootjal on riigi vastu nõue toetuse saamiseks summas 100 000 eurot ning riigil on tootja vastu nõue rahalise makse saamiseks summas 75 000 eurot, peab riik (vähempakkumise läbiviija) vastava kalendrikuu eest maksma tootjale toetust 25 000 eurot ning tootja riigile rahalist makset tegema ei pea. Kui tasunõuete summeerimise tulemusel selgub, et tootjal on riigi vastu nõue toetuse saamiseks summas 50 000 eurot ning riigil on tootja vastu nõue rahalise makse saamiseks summas 100 000 eurot, peab tootja vastava kalendrikuu eest maksma riigile (vähempakkumise läbiviijale) rahalise maksena 50 000 eurot ning riik tootjale toetust maksma ei pea.

Lõikes 9 sätestatakse, et toetuse ja rahaliste arvelduste aluseks olevaid andmeid kontrollib ja peab nende üle arvestust vähempakkumise läbiviija. Vähempakkumise läbiviijal on õigus nõuda tootjalt teavet ja andmeid, mis on vajalikud andmete kontrollimiseks ja nende üle arvestuse pidamiseks. Vähempakkumise läbiviija peab andmeid kontrollima, et toetuse maksmine oleks õiguspärane ega kahjustaks konkurentsi.

Lõikes 10 sätestatakse, et kui vähempakkumise tulemusel saavad õiguse toetusele kõik vähempakkumisel osalenud pakkujad, tuleb tõhusa konkurentsi taastamiseks kõrvaldada pakkumiste hindamisel viimaseks jäänud pakkumus ja järgmise vähempakkumise tingimusi korrigeerida, nt vähendades toetatava elektrienergia maksimaalset kogust või toetuse ülemmäära. Sätte mõte on tagada konkurents ning välistada olukord, kus väheste pakkujate korral saaksid toetust kõik pakkujad pakkumise sisust sõltumata. Seega kui kõik esitatud pakkumused on nõuetekohased ja mahuks väljakuulutatud vähempakkumise mahu järgi toetuse alla, reastatakse pakkumused vähempakkumise tingimuste põhjal ning valitsus saab otsustada toetuse määramise kõikidele pakkujatele, v.a reastamisel viimasele kohale jäänud pakkujale.

Lõikes 11 sätestatakse, et § 59<sup>4</sup> lõikes 11 nimetatud valitsuse korralduses märgitud aastase toetusluse elektrienergia koguse arvestus algab 1. oktoobrist ja lõpeb järgmise kalendriaasta 30. septembril. Toetusluse elektrienergia koguse arvestusse kuulub üksnes elektrienergia, mille ulatuses on vähempakkumise läbiviija maksnud toetust.

Lõike 12 kohaselt võetakse vähempakkumise hindamisel arvesse pakkumuses esitatud hinda ja pakkuja kinnitust, millises mahus ta kohustub tagama elektrienergia salvestamisest või tarbimiskajast koosneva tasakaalustamisteenuse osutamist põhivõrguettevõtjale.

Lõige 13 täpsustab, et kuigi tasakaalustamisteenuse pakkumine ei ole kohustuslik, siis kui selline pakkumine ikkagi tehakse, võetakse arvesse üksnes selliseid tasakaalustamisteenuse pakkumusi, mille tasakaalustamisteenuse kogus kauplemisperioodi kohta on vähemalt 20 MW ja võimekus vähemalt 1 tund järjest tasakaalustamisteenust selles koguses osutada. Ehk kui pakkumus sisaldab tasakaalustamisteenust 20 MW koguses, peab olema võimekus 20 MW koguses tasakaalustamisteenust osutada vähemalt 1 tund järjest. See nõue on oluline, et tagada elektrisüsteemi tasakaalustamine vähemalt 1 tunni ulatuses.

Lõige 14 näeb ette, et vähempakkumise hindamisel võetakse arvesse tootja poolt pakkumises esitatud hinda 95% ulatuses ja tasakaalustamisteenuse osutamist 5% ulatuses. Vähempakkumise tulemusena ühendatakse Eesti elektrisüsteemi suures mahus taastuvelektrit, mille tootmine sõltub tuuleoludest ehk tegemist on katkendliku tootmisega. Suures mahus katkendlikku tootmist elektrisüsteemis suurendab põhivõrguettevõtja vajadust hankida reserve tootmise puudujääkide või tootmise ülejäägi tasakaalustamiseks. Tasakaalustamise teenust pakkudes võtab pakkuja kohustuse vähempakkumist võites osaleda põhivõrguettevõtja Elering tasakaalustamisvõimsuse hangetes ehk sagedusreservide võimsusturul. Praegu reguleerib tasakaalustamisvõimsuste hankimist Euroopa Komisjoni määrus (EL) 2017/2195 (elektrisüsteemi tasakaalustamise eeskiri), mis sätestab nõuded põhivõrguettevõtjale elektrisüsteemi tasakaalustamiseks. Elektrisüsteemi tasakaalustamise eeskirja artikli 32 kohaselt koostab põhivõrguettevõtja tasakaalustamisvõimsuse hankimise eeskirjad. Kui muudetakse tasakaalustamisvõimsuse hankimise reegleid või põhivõrguettevõtja tasakaalustamisvõimsuste hankimise tingimusi, peab tasakaalustamisteenuse pakkuja vastama uutele tasakaalustamisvõimsuse hankimise reeglitele. Eesti põhivõrguettevõtja käivitab tasakaalustamisvõimsuste hankimiseks sagedusreservide võimsusturu veebruaris 2025. Sagedusreservide võimsusturul hangitakse sagedusreservide võimsusi päev ette vastavalt järgmise päeva prognoositud reservide vajadusele. Hankimine toimub turutingimustes. Katkendlik elektritootmine suurendab eelmainitud võimsuste hankimise vajadust, mistõttu sisaldab vähempakkumine võimalust osalejatel pakkuda meretuulepargi tootmisvõimsustele lisaks elektrienergia salvestamise ja tarbimiskaja võimsusi tasakaalustamisteenuse pakkumiseks süsteemihaldurile. Üksnes elektrienergia salvestamise ja tarbimiskajaga piirdumine on kooskõlas kliimaeesmärkidega, kuna eelnimetatud võimsuste puhul on tegemist mittefossiilsete ressurssidega. See on kooskõlas Euroopa Parlamendi ja nõukogu määruse (EL) 2024/1747 artikli 19h punktiga b, mille kohaselt tuleks paindlikkust edendavate toetuskavade puhul piirduda uute investeeringutega mittefossiilsetesse paindlikkusressurssidesse, nagu tarbimiskaja ja energia salvestamine.

Lõike 15 kohaselt peab pakkuja tagama, et vähempakkumises pakutud tasakaalustamisvõimsus sagedusreservide võimsusturule on uus ehk tasakaalustamisteenust ei ole osutatud varem kui 1 aasta enne vähempakkumise võitnud tootmiseseadmega elektritootmise alustamist ja mitte hiljem kui vähempakkumise võitnud tootmiseseadmega elektritootmise alustamist. See nõue tagab, et tasakaalustamisvõimsus võetakse kasutusele vähempakkumise tulemusena elektrisüsteemi lisanduva ilmast sõltuva taastuvelektri tasakaalustamiseks. Lisaks kehtib nõue pakkuda tasakaalustamisteenust vähemalt kümme aastat. Kümneaastane ajaraam on põhjendatud, kuna pakutavate tasakaalustamisvõimsuste aluseks olevate tehnoloogiate tehniline eluiga jääb kümne aasta juurde. Selle aja jooksul tuleb tasakaalustamisteenuse pakkujal teha aastas vähemalt 315 pakkumist sagedusreservide võimsusturule. Pakkumine

loetakse teostatuks, kui on tehtud vähemalt ühele kauplemisperioodile pakkumine (15 minutit päevas). Täiendavate pakkumiste tegemine sagedusreservide võimsusturule võimaldab tuua alla reservide hankimise kulu, kuna suureneb konkurentsi sagedusreservide turul. Kohustus teha pakkumine sagedusreservide võimsusturule on põhjendatud, kuna see võimaldab põhivõrguettevõtjal jooksvalt kontrollida tasakaalustamisvõimsuste olemasolu. Nõue teha ühel kauplemisperioodil päevas pakkumine ei ole ka üleliia piirav, kuna nii elektrienergia salvestamine kui ka tarbimiskaja osalevad sagedusreservide võimsusturul, kuna sel turul on võimalik neil võimsustel kõige rohkem tulu teenida. Samuti ei ole piiratud elektrienergia salvestuse ja tarbimiskaja osalemine teistes elektrituru etappides (päev-ette, päevasisesel ja sagedusreservide energiaturgudel).

Lõike 16 kohaselt kontrollib tasakaalustamisteenuse osutamise andmeid ja peab nende üle arvestust vähempakkumise läbiviija, kellel on õigus nõuda tootjalt teavet ja lisaandmeid, mis on vajalikud nende andmete kontrollimiseks ja arvestuse pidamiseks.

Lõige 17 täpsustab, et vähempakkumise läbiviija alustab lõike 15 punktis 3 nimetatud nõude täitmise kontrolli 12 kuud pärast vähempakkumise võitnud tootmisestahviga võrku antava elektritootmise alustamisest. Lisaks on täpsustatud, et kui pakkumuses esitatud tasakaalustamisteenuse mahtu on 12 kuu jooksul pakutud vähem kui 315 päeva sagedusreservide võimsusturule, peatatakse toetuse maksed tootjale puuduse tuvastamisest arvates kuni ajani, mil tasakaalustamisteenust osutatakse 315 päeva 12 kuu jooksul. Tootja kaotab õiguse saada toetust selle perioodi eest, millal toetuse maksed olid käesoleva lõike esimese lause alusel peatatud.

Lõige 18 näeb ette volitusnormi Vabariigi Valitsusele vähempakkumise täpsema hindamise ja reastamise korra kehtestamiseks.

**Punktiga 26** täiendatakse § 87<sup>1</sup> lõiget 3 teise lausega, milles on märgitud, et krediidasutus, finantseerimisasutus või kindlustusandja võib tugineda lõikes 2 nimetatud garantii väljastamisel oma kontserni emaettevõtte krediidireitingule. Täiendus on vajalik, sest praktikas on osutunud probleemiks, et finantsasutuse kontserni kuuluvad Eestis tegutsevad filiaalid ei vasta lõikes seni sätestatud tingimustele, kuigi nende emaettevõtted vastavad investeerimisjärgu krediidireitingu nõudele. Seega täiendatakse sätet viisil, mis võimaldaks aktsepteerida liitumistaotluse esitanud turuosalisele väljastatud garantiikirja, kui Eestis tegutsev finantsasutus kuulub emaettevõtte kontserni, mis vastab sätestatud krediidasutuse tingimustele.

**Punktiga 27** muudetakse ja sõnastatakse § 108 lõike 1 esimene lause selliselt, et põhivõrguettevõtja poolt makstav toetuse aeg 12 aastat ei kehti kogu §-s 59<sup>4</sup> nimetatud tootmisele vaid sama paragrahvi lõike 5<sup>2</sup> punktides 1–3 sätestatule. Muudatus on vajalik, sest eelnõuga lisatakse seadusesse uus lõige 1<sup>3</sup>, millega on sätestatud toetuse maksmise aeg uutele maismaa- ja meretuuleparkidele.

**Punktiga 28** täiendatakse § 108 lõikega 1<sup>3</sup>. Kehtiva seaduse järgi makstakse vähempakkumise võitjale toetust 12 aastat tootmise alustamisest arvates. Eelnõu järgi peaks meretuuleparkide puhul olema toetusperioodi maksimaalne pikkus 20 aastat. Seetõttu on ELTSi § 108 lõikesse 1<sup>3</sup> lisatud uute maismaa- ja meretuuleparkide suhtes kohalduv erisus, mis võimaldab uutele maismaatuuleparkidele maksta toetust 12 aastat ja meretuuleparkidele kuni 20 aastat. Toetusperiood võib osutuda lühemaks kui 20 aastat, kui tootmisestahv ei alusta tootmist tähtaegselt. ELTSi § 59<sup>4</sup> lisatud lõike 11<sup>1</sup> järgi hakkab juhul, kui tootja ei alusta tootmist vähempakkumise teates sätestatud tootmise alustamise tähtpäevaks, toetuse maksmise periood

kulgema tootmise alustamise tähtpäevast ja toetuse maksmise periood lüheneb tootmise alustamisega hilinenud perioodi võrra.

**Punktiga 29** täiendatakse seadust §-ga 109<sup>4</sup>, mille kohaselt ei tohi valitsus ELTSi § 59<sup>4</sup> lõike 5<sup>2</sup> punktis 4 nimetatud tootmiseseadmete ehk maismaatuuleparkide korral 2027. aasta 17. juulist ja punktis 5 nimetatud tootmiseseadmete ehk meretuuleparkidele suunatud vähempakkumiste korral anda ELTSi § 59<sup>4</sup> lõikes 11 nimetatud korraldusi pärast 31. detsembrit 2025. Muudatus on vajalik TCTFi punkti 78 (d) tõttu, sest selle kohaselt tuleb TCTFi alusel komisjoni poolt heaks kiidetud riigiabi meetme korral teha abi andmise otsus hiljemalt 31. detsembriks 2025.

**Punktiga 30** täiendatakse § 111<sup>3</sup> lõikega 20, mille kohaselt rakendatakse eelnõuga lisatavat ELTSi § 59<sup>4</sup> lõiget 11<sup>1</sup> üksnes pärast 2025. aasta 1. jaanuari ELTSi § 59<sup>4</sup> lõike 5 alusel välja kuulutatud vähempakkumiste ja nende alusel tootjatele toetuse maksmise suhtes. Lõikega 5 lisatakse ELTSi uus põhimõte, mille kohaselt juhul, kui tootja ei alusta tootmist vähempakkumise teates sätestatud tootmise alustamise tähtpäevaks, hakkab toetuse maksmise periood kulgema tootmise alustamise tähtpäevast. Selle muudatuse tulemusel võib toetuse maksmise periood praktikas osutuda 12 või 20 aastast lühemaks, kui tootja ei suuda tootmiseseadmega tootmist alustada selleks ettenähtud tähtaja jooksul. Kuivõrd selle põhimõttega ei saanud arvestada senistel vähempakkumistel osalenud pakkujad, hakatakse ELTSi § 59<sup>4</sup> lõikes 5 sätestatud põhimõtet kohaldama vähempakkumiste suhtes, mis kuulutatakse välja pärast 2025. aasta 1. jaanuarit.

## **Paragrahv 2 – energiamajanduse korralduse seaduse muutmine**

Paragrahvi 32<sup>1</sup> lõikes 1 muudetakse sõna „aastaks“ sõnaga „aastast“. Kehtivas lõikes on märgitud, et aastaks 2030 peab elektrienergia summaarsest lõpptarbimisest moodustama taastuvenergia vähemalt 100 protsenti. Muudatusega luuakse suurem selgus selle osas, et nimetatud eesmärk ka pärast 2030. aastat kehtib. Kui lõpptarbijate arv ja tarbimismaht kasvab, peab kasvama ka taastuvelektri tootmise maht.

## **4. Eelnõu terminoloogia**

Eelnõus kasutatakse uusi termineid maismaatuulepark (uus maismaal tuuleenergiat tootmiseks kasutatav tootmiseseade), meretuulepark (uus merel tuuleenergiat tootmiseks kasutatav tootmiseseade) ja tasakaalustamisteenus (pakkumisega kaasnev elektrienergia salvestamise või tarbimiskaja kasutamine).

## **5. Eelnõu vastavus Euroopa Liidu õigusele**

Muudatused on kooskõlas Euroopa Liidu õigusega.

## **6. Seaduse mõjud**

Eelnõu rakendamine on oluline samm Eesti taastuvenergia eesmärkide saavutamiseks, pakkudes majanduslikku, keskkonna- ja sotsiaalset kasu. Mõjude hoolikas hindamine ja juhtimine tagab, et eelnõu rakendamine on edukas ja toob kaasa positiivseid muutusi Eesti energiasüsteemis ja ühiskonnas tervikuna.

## 6.1 Otsene mõju ettevõtetele

### Mõjutatud sihtrühmad

#### 1. Energiaettevõtted

- **Suured energiaettevõtted:** Eestis on 10–20 suurt energiaettevõtet, nagu Eesti Energia ja Enefit Green, kokku on neis 3000–5000 töötajat.
- **Väiksemad energiaettevõtted:** 50–100 väiksemat ettevõtet, millel kokku umbes 500–1000 töötajat.

#### 2. Investeeringuettevõtted ja rahastajad

- **Pangad ja investeeringufondid:** 20–30 asutust, mis pakuvad rahastust taastuvenergia projektidele, kokku umbes 500–1000 töötajat.

#### 3. Tehnoloogia- ja teenusepakkujad

- **Tehnoloogiaettevõtted:** 50–100 ettevõtet, mis pakuvad tehnoloogilisi lahendusi ja teenuseid tuuleparkidele, kokku umbes 1000–2000 töötajat.

#### 4. Kohalikud kogukonnad ja elanikud

- **Tuuleparkide läheduses elavad kogukonnad:** hinnanguliselt 10 000–20 000 inimest, kes võivad olla mõjutatud müra ja visuaalse mõju tõttu.
- **Kohalikud töötsijad:** ligikaudu 2000–3000 inimest, kes võivad leida tööd tuuleparkide rajamisel ja hooldamisel.

### Majanduslikud mõjud

Mõjutatud sihtrühmad on riik, tarbijad ja energiaettevõtted.

Seaduse rakendamine toob kaasa olulisi positiivseid majanduslikke mõjusid.

**Investeeringud ja tööhõive:** uute maismaa- ja meretuuleparkide rajamine nõuab suuri investeeringuid, mis elavdavad kohalikku majandust. Investeeringud infrastruktuuri ja tehnoloogiasse loovad uusi töökohti nii ehitusperioodil kui ka hilisemal hooldus- ja opereerimisetapil. Näiteks võib ehitusjärgus olla vaja sadu insenere, tehnikuid ja töölisi, samas kui opereerimise ja hoolduse faasis on vaja pidevat tööjõudu, tagades kohalikele elanikele stabiilse sissetuleku. Lisaks suurendavad sellised investeeringud kohalikku ettevõtlusaktiivsust ja võivad meelitada ligi lisainvesteeringuid teistesse seotud sektoritesse, nagu transpordi- ja teenindusvaldkond. Mereparkide rajamisega luuakse Saaremaale ja Pärnumaale hooldussadamad ja tekivad töökohad kohalikele elanikele. Tallinna Sadama Paldiski Lõunasadamal on suur potentsiaal saada kogu regiooni ehitussadamaks. 1000 MW suurune meretuulepark loob keskmiselt 150 otsest ja 150 kaudset töökohta.

Meretuuleparkide kapitalikulutused (CAPEX): 2,3–4 miljonit eurot ühe megavati (MW) kohta. Näiteks 100 MW meretuulepargi koguinvesteering võib olla umbes 270–540 miljonit eurot. Elektrivõrguga ühendamise kulud moodustavad tavaliselt umbes 20–30% kogukuludest. Hoolduskulud on ligikaudu 135 000–270 000 eurot aastas ühe MW kohta. Meretuuleparkide suurimad finantskomponendid on turbiinide ja vundamentide tootmine ja paigaldus, mis moodustavad üle 50% kogukuludest <sup>1213</sup>.

Maismaatuulepargi kapitalikulutused (CAPEX) on tavaliselt 1,1–1,8 miljonit eurot 1 MW kohta. Näiteks 100 MW maismaatuulepargi koguinvesteering võib olla umbes 110–180 miljonit eurot. Elektrivõrguga ühendamise kulud moodustavad tavaliselt umbes 10–15% kogukuludest. Hoolduskulud on ligikaudu 27 000–45 000 eurot aastas 1 MW kohta. Maismaatuuleparkide

---

<sup>12</sup> Rystad Energy Report.

<sup>13</sup> Global Wind Energy Council (GWEC) 2024 Report.

investeeringud on olnud stabiilsed, kuid kasvavad aeglasemalt võrreldes meretuuleparkidega. 2021. aastal investeeriti Euroopas ligikaudu 25 miljardit eurot maismaatuuleparkidesse <sup>14</sup>. Mõjud majandusele on positiivsed.

**Energia hind ja tarbijad.** Taastuvenergia osakaalu suurenemine elektriturul võib pikaajaliselt stabiliseerida ja vähendada elektri hinda tarbijatele. Taastuvenergiaallikate kasutamine aitab vähendada sõltuvust imporditud fossiilkütustest, mille hinnad on tihti volatiilsed. Seega võib taastuvenergia suurem osakaal vähendada energiahindade kõikumisi ja pakkuda tarbijatele soodsamaid ja stabiilsemaid energiahindu. Lisaks võib taastuvenergia projektide toetamine ja arendamine suurendada energiaturu konkurentsivõimet, sundides olemasolevaid energiaettevõtteid tõhusamalt ja innovaatilisemalt tegutsema.

Elektrienergia lõpphind koosneb mitmest komponendist: elektri turuhind (börs), taastuvenergia tasu, võrgutasu, mis koosneb omakorda Eleringi võrgutasust (sh arenduskohustuse muutus fikseeritud liitumistasu 50% lisandumine), Elektrilevi võrgutasu, sagedusreservide kulud, mis avalduvad tarbija jaoks eeskätt elektrimüüjate pakettides (bilansihaldurite makstavate bilansienergia kulude kaudu), strateegiline reserv ning maksud.

#### **2023. aasta elektri keskmiseks lõpphinnaks oli ca 17,9 senti/kWh**

Börsihind 90,8 EUR/MWh eest ehk **9,08 senti/kWh** eest.

Taastuvenergia tasu **1,24 senti/kWh** eest (sõltub toetamise mahust ja tarbimisest).

Elektrilevi võrgutasu **4,5 senti/kWh** eest.<sup>15</sup> (Ennustame 3,5% tõusu aastas perioodil 24–35)

KM + aktsiis **ca 2,98 senti/kWh** eest.

Kokku see teeb **17,9 senti/kWh** või 179,04 EUR/MWh eest.

#### **2030 perspektiiv**

Börsihind 66 EUR/MWh eest ehk **6,6 senti/kWh** eest.

Sagedusreserv alates 2025, **0,5 senti/kWh** juurde.

Võimsusmehhanism **0,4 senti/kWh** juurde.

Põhivõrgu (Elering) võrgutasu muutus arenduskohustuse muutusest ja fikseeritud liitumistasust **0,2 senti /kWh** juurde.

Jaotusvõrgu (Elektrilevi) võrgutasu muutus **1,03 senti/kWh** juurde võrgu investeeringuvajaduse kasvu tõttu (Elektrilevi 10aastase arengukava vajadustest lähtudes).

Taastuvenergia tasu – **0,24 senti /kWh** vähem kui täna.

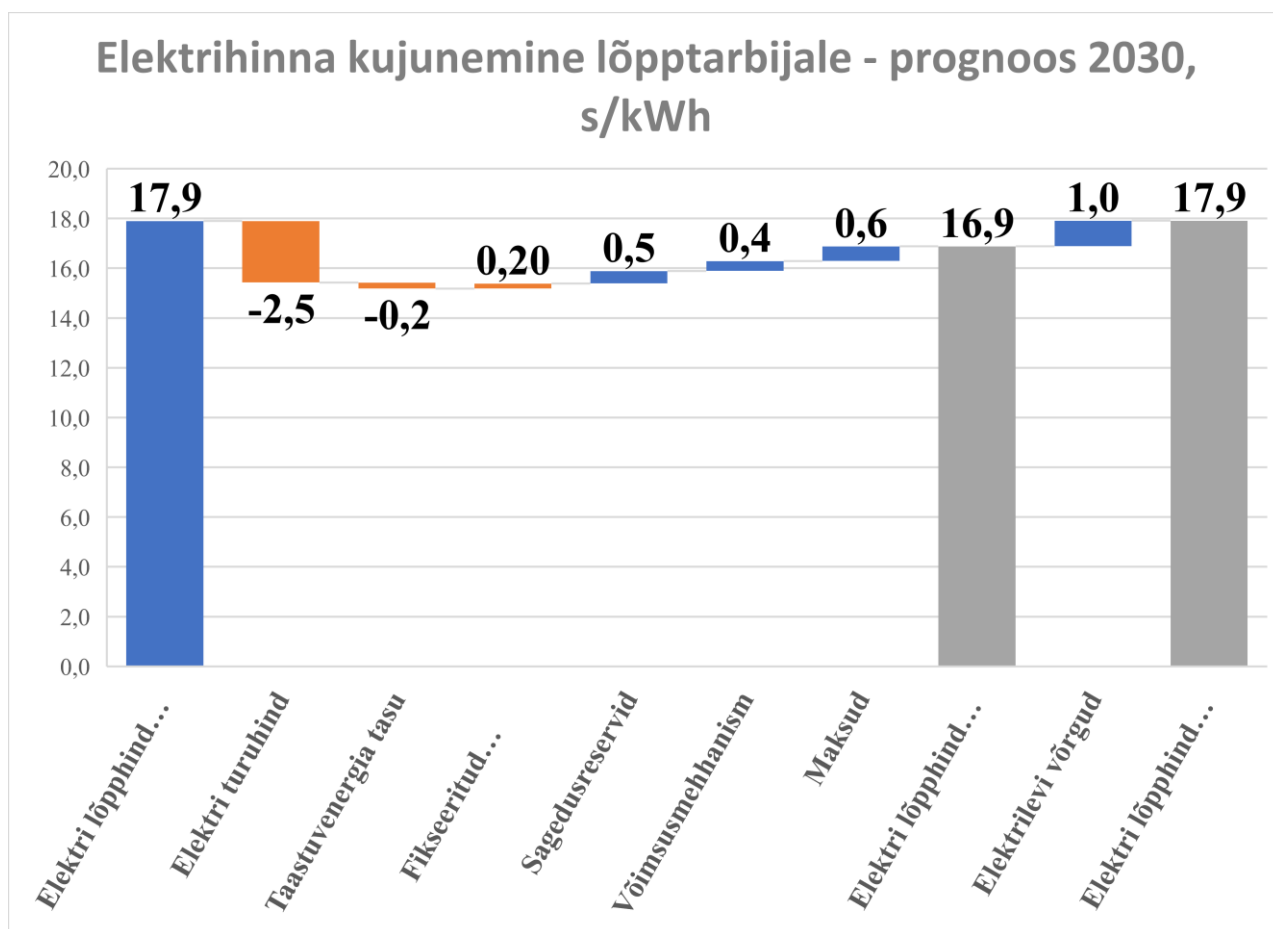
Maksude kasv **0,59 senti/kWh** juurde elektriaktsiisi teadaolevate muutuste tõttu.

**Kokku teeb see 17,9 senti/kWh või 179 EUR MWh eest.**

---

<sup>14</sup> WindEurope Financing and Investment Trends.

<sup>15</sup> Ärikliendi võrgutasu keskmiselt 3,93 s/kWh ja kodukliendi võrgutasu keskmiselt 5,59 s/kWh.



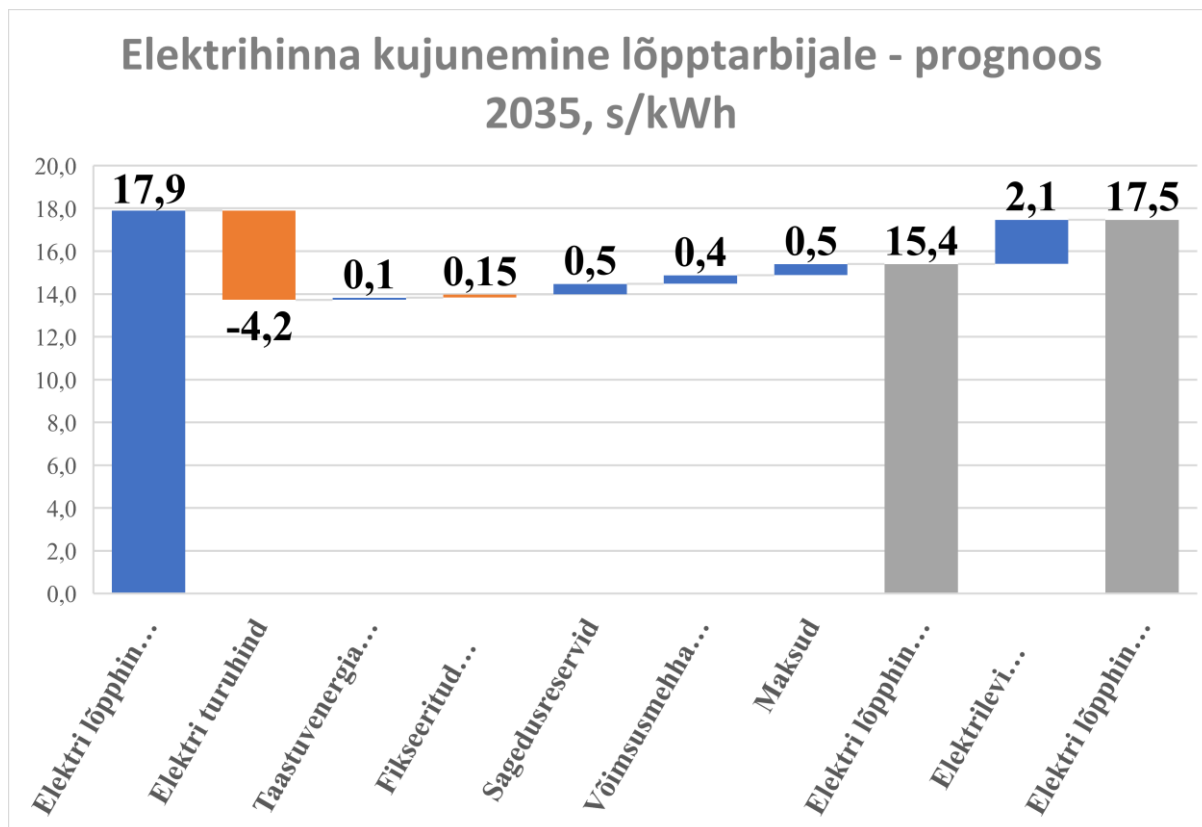
#### 2035 perspektiiv

Börsihind 49 EUR/MWh eest ehk **4,9 senti/kWh** eest.

Taastuenergia tasu **1,3 senti/kWh**.

Maksud muutus võrreldes 2030. aastaga on tingitud prognoositud börsihinna langusest.

**Kokku teeb see 15,4 senti/kWh või 154 EUR MWh eest.**



**Seega alates vähempakkumiste jõustumisest ja taastuenergia suuremahulisest tootmisest hakkab elektrihind lõpptarbijaja jaoks langema.** Kliimaministeeriumi energeetikaosakonna hinnaprognos on avaldatud veebilehel „Energialtugud“<sup>16</sup>.

Energiahindade langusega kulutavad leibkonnad vähem kommunaalteenustele ja kütusele. See suurendab kasutatavat sissetulekut, mis võimaldab tarbijatel kulutada rohkem muudele kaupadele ja teenustele, mis võib potentsiaalselt stimuleerida majanduskasvu.

Kuna ettevõtete transpordi- ja tootmiskulud vähenevad, võivad nad need säästused edasi anda tarbijatele, mis viib kaupade ja teenuste hindade languseni.

**Tööstus ja madalamad tootmiskulud:** tööstused, mis sõltuvad suuresti energiast, nagu tootmine, transport ja põllumajandus, saavad samuti energiakulude vähenemisest kasu. See võib viia suuremate kasumimarginaalide, tootmise kasvu ja potentsiaalselt suurema tööhõiveni.

**Konkurentsieelis:** madalamad energiahinnad võivad muuta riigi konkurentsivõimelisemaks, meelitades investeringuid energiantensiivsetesse tööstustesse.

### Keskkonnamõjud

Eelnõu elluviimise keskkonnamõjud on olulised ja mitmetahulised, nõudes hoolikat hindamist ja juhtimist.

#### **CO<sub>2</sub> heite vähenemine**

**Sihtrühm:** elanikkond. Taastuenergia osakaalu suurendamine aitab märkimisväärselt vähendada CO<sub>2</sub> heidet, mis on seotud fossiilkütuste põletamisega elektritootmises. See mõjutab

<sup>16</sup> [https://energialtugud.ee/sites/default/files/2024-05/Memo%20elektrihinnast\\_FIN.pdf](https://energialtugud.ee/sites/default/files/2024-05/Memo%20elektrihinnast_FIN.pdf).

kogu ühiskonda, sh kohalikke kogukondi ja kogu elanikkonda, kuna parandab õhu kvaliteeti ja avaldab positiivset mõju inimeste tervisele.

Taastuvenergia osakaalu suurendamine aitab märkimisväärselt vähendada CO<sub>2</sub> heidet, mis on seotud fossiilkütuste põletamisega elektritootmises. See on kriitiline samm kliimamuutuste leevendamisel ja Eesti keskkonnakohustuste täitmisel. Taastuvenergia kasutamine aitab vähendada õhusaastet ja parandada õhu üldist kvaliteeti, mis omakorda avaldab positiivset mõju inimeste tervisele ja elukvaliteedile. Lisaks aitab see saavutada Euroopa Liidu ja rahvusvaheliste kliimakokkulepete raames võetud kohustusi.

### **Looduskaitse ja elurikkus**

**Sihtrühm:** kohalikud kogukonnad, keskkonnaorganisatsioonid, kohalik fauna ja floora. Tuuleparkide rajamine ja opereerimine peab toimuma viisil, mis minimeerib mõju kohalikele ökosüsteemidele ja elurikkusele.

Tuulepargid tuleb rajada ja neid opereerida viisil, mis minimeerib mõju kohalikele ökosüsteemidele ja elurikkusele. See nõuab hoolikat planeerimist, keskkonnamõjude hindamist ja leevendusmeetmete rakendamist. Näiteks tuleb arvestada lindude rändeteede ja mereelustiku kaitse vajadusega meretuuleparkide rajamisel. Lisaks tuleb jälgida, et tuuleparkide rajamine ei põhjustaks olulist häiringut kohalikele looma- ja taimeliikidele. Keskkonnamõjude hindamisse kaasatakse eksperte ja keskkonnaorganisatsioone, et tagada põhjalik ja tasakaalustatud hinnang.

### **Müra ja visuaalne mõju**

**Sihtrühm:** kohalikud elanikud, kelle elukvaliteeti võib mõjutada müra ja elukeskkonna visuaalne muutus. Tuulikute töötamisest põhjustatud müra võib olla häiriv, eriti öösel. Visuaalne mõju võib muuta maastikupilti ja vähendada piirkonna esteetilist väärtust. Seetõttu on oluline kaasata kohalikke kogukondi planeerimisprotsessi ning rakendada meetmeid, mis minimeerivad selliste mõjude ulatust. Näiteks võib kaaluda tuulikute paigutamist suurematest asulatest kaugemale või kasutada müra vähendavat tehnoloogiat. Leevendusmeetmena on keskkonnatasude seadusega sätestatud tasu tuuleparkide tekitatud keskkonnahäiringu eest tuuleparkide piirkonnas elavatele füüsilistele isikutele. Keskkonnahäiringu tasu makstakse ka kohaliku omavalitsuse üksusele.

### **Sotsiaalsed mõjud**

Seaduse rakendamine mõjutab kohalikke kogukondi ja laiemat ühiskonda mitmel viisil.

**Sihtrühm:** kohalikud elanikud ja töötajad.

Uute tuuleparkide rajamine võib mõjutada kohalikke kogukondi nii positiivselt kui ka negatiivselt. Positiivsete mõjudena nähakse kohalike töökohtade loomist ja piirkondade arengut. Näiteks võib ehitustegevus tuua piirkonda ajutisi ja püsivaid töökohti, suurendades kohalike elanike sissetulekuid ja elatustaset. Negatiivsete mõjude hulka võivad kuuluda elukvaliteedi muutused, võimalik vastuseis projektile. Oluline on tagada kohalike kogukondade kaasamine ja informeerimine, et leida tasakaal nende huvide ja üldiste eesmärkide vahel. Avalikud arutelud ja kaasamisprotsessid aitavad suurendada projekti aktsepteeritavust ja vähendada konflikte.

### **Töökohtade loomine**

**Sihtrühm:** kohalikud elanikud ja töajõud.

Tuuleparkide rajamine ja nende hooldamine loovad uusi töökohti, mis võivad parandada kohalike elanike elatustaset ja vähendada töötuse määra, eriti maapiirkondades, kus töö leidmine võib olla piiratud. Ehitusjärgus vajatakse erinevate oskustega tööajõudu, sealhulgas insenere, tehnikuid ja ehitustöölisi. Opereerimisjärgus on vaja pidevat tööajõudu tuulikute hoolduseks ja haldamiseks. Lisaks võivad tekkida uued võimalused kohalikele teenusepakkujatele, kes pakuvad majutust, toitlustust ja muid teenuseid.

### **Haridus ja teadlikkus**

**Sihtrühm:** ühiskonna liikmed laiemalt, noored ja haridusasutused.

Taastuvenergiaprojektid võivad parandada üldsuse teadlikkust taastuvenergia tähtsusest ja selle kasudest, aidates kaasa positiivsete muutuste tekkimisele ühiskonnas. Haridusprogrammid ja teavituskampaaniad, mis kaasnevad tuuleparkide rajamisega, võivad suurendada avalikkuse teadlikkust taastuvenergia eelistest ja motiveerida inimesi toetama keskkonnasõbralikke energiaallikaid. Samuti võib see julgustada noori õppima energiavaldkonna ja tehnoloogia erialadel, mis omakorda suurendab tulevikus kvalifitseeritud tööjõu kättesaadavust.

### **Halduslikud mõjud**

Sihtrühm: riigiasutused ja kohalikud omavalitsused.

Seaduse rakendamine toob kaasa halduslikke mõjusid, mis vajavad tõhusat juhtimist ja koordineerimist.

**Koormus:** suureneb nii riigi kui ka kohalike omavalitsuste töökoormus vähempakkumiste korraldamisest, toetuste haldamisest ning järelevalvest tuuleparkide rajamise ja opereerimise üle. Eelnevate aastate vähempakkumised on loonud vajaliku kogemuse ning kompetentsi Elering AS juurde. Ühtlasi on kasvav huvi taastuvenergia tootmiseks suurendanud enne käesoleva eelnõu koostamist kohalike omavalitsuste koormust planeeringute jms tegemisel.

**Õiguslik raamistik:** seaduse rakendamine nõuab selget ja läbipaistvat õiguslikku raamistiku, mis reguleerib vähempakkumiste ja toetuste andmise tingimusi. See tähendab ka riigiabi reeglite järgimist ja meretuuleparkide vähempakkumise korraldamiseks Euroopa Komisjoni riigiabi andmise heakskiidu taotlemist. Õigusaktide ja määruste selgitamine ning täiendamine on vajalik, et vältida õiguslikke vaidlusi ja tagada süsteemi õiguspärasus ja tõhusus. Lisaks tuleb tagada, et kõik sidusrühmad mõistavad oma rolle ja kohustusi uute reeglite raames.

**Koordineerimine ja koostöö:** seaduse edukas rakendamine eeldab tihedat koostööd erinevate osaliste vahel, sealhulgas riigiasutused, kohalikud omavalitsused, energiaettevõtted ja kogukonnad. Tõhus koordineerimine aitab tagada, et kõik mõistavad oma osa ja vastutust ning töötavad ühiste eesmärkide nimel. Regulaarsed kohtumised, töörühmad ja pidev informatsioonivahetus aitab tagada sujuva ja tõhusa rakendusprotsessi. Lisaks on oluline, et projekti edukuse tagamiseks kaasatakse ka rahvusvahelisi eksperte ja jagatakse parimaid kogemusi.

## **6.2 Kaudsed mõjud**

### **Mõjutatud sihtrühmad**

#### **Kodutarbijad**

**Leibkonnad ja üksikisikud:** Eestis on umbes 600 000–700 000 leibkonda, kes võiksid näha oma elektriarvete vähenemist, mis parandaks nende majanduslikku olukorda.

#### **Ettevõtted ja tööstus**

**Väikeettevõtted:** Eestis on ligikaudu 130 000 väikeettevõtet, kus töötab kokku umbes 500 000 inimest. Elektrihinna langus võib oluliselt vähendada nende tegevuskulusid.

**Suurettevõtted ja tööstused:** Umbes 200–300 suurettevõtet, mis kasutavad märkimisväärses koguses energiat, võivad vähendada tootmiskulusid, mis omakorda suurendab konkurentsivõimet.

#### **Energiaettevõtted**

**Elektrienergia tootjad:** Eestis on 10–20 suuremat energiaettevõtet, millel on 3000–5000 töötajat. Nende tulud võivad väheneda, mõjutades investeeringuid ja kasumlikkust.

**Taastuvenergia ettevõtted:** Umbes 50–100 väiksemat taastuvenergia ettevõtet, kus on 500–1000 töötajat, võivad seista silmitsi vähenenud kasumlikkuse ja investeeringuvõimalustega.

#### **Investeeringuettevõtted ja rahastajad**

**Pangad ja investeeringufondid:** 20–30 asutust, mis pakuvad rahastust energiaprojektidele, kokku umbes 500–1000 töötajaga, võivad vähendada investeeringuid energiassektoris.

## **Tehnoloogia- ja teenusepakkujad**

**Energiasektori teenusepakkujad:** 50–100 ettevõtet, millel on umbes 1000–2000 töötajat, võivad kogeda nõudluse vähenemist, mis võib mõjutada nende tulusid ja kasvu.

## **Kohalikud kogukonnad ja elanikud**

**Kohalikud töötajad:** Umbes 2000–3000 inimest, kes töötavad energiaprojektide rajamisel ja hooldamisel, võivad seista silmitsi töövõimaluste vähenemisega, kui investeeringud energiaprojektidesse vähenevad.

## **Kokkuvõte**

Elektrihinna langus võib tuua kaasa positiivseid mõjusid kodutarbijatele ja ettevõtetele, vähendades nende kulusid ja suurendades ostujõudu. Samas võivad energiaettevõtted ja taastuvenergia sektor kogeda tulude vähenemist, mis võib pidurdada investeeringuid ja arengut. Investeermisettevõtted võivad samuti hakata energiaprojekte ettevaatlikumalt rahastama, mis võib mõjutada kogu sektori kasvu ja innovatsiooni. Kohalikud töötajad, eriti need, kes on seotud energiaprojektide rajamise ja hooldamisega, võivad olla töökohtade vähenemise tõttu negatiivselt mõjutatud.

## **7. Seaduse rakendamisega seotud riigi ja kohaliku omavalitsuse tegevus, eeldatavad kulud ja tulud**

### **1. Riigi tulud ja kulud**

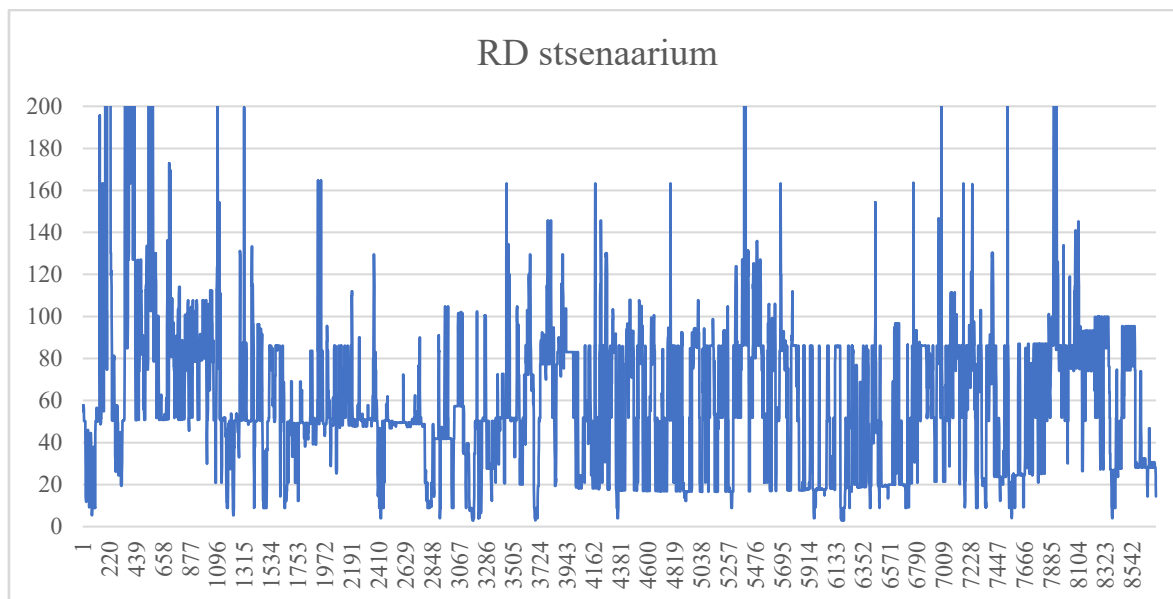
- **Peamiselt ministeeriumid (RAM, KLIM, MKM):** ligikaudu 500–1000 töötajat, kes haldavad energiasektorit ja juhivad rahalisi vahendeid.
- **Avalik sektor ja valitsusasutused:** halduskulud mõjutavad valitsusasutusi ja -osakondi, kokku umbes 5 000–10 000 töötajat.

**Riigi tulu ja kulud:** seaduse rakendamine meretuuleparkide vähempakkumisel võib tuua riigile tulu kahepoolse hinnavahelepingu põhimõtte kaudu: riik saab raha juhul, kui elektri turuhind on kõrgem kui tootja pakutud hind. Kui turuhind on madalam, peab riik toetust maksma tootjale. Selline skeem võib pakkuda rahalist tulu, eriti perioodidel, mil elektrihinnad on kõrged. See kompenseerib riigi varasemad toetused tootjatele ja selle arvelt finantseeritakse vähempakkumise eelarvet. Samas on oluline arvestada halduskulude suurenemisega, mis kaasneb vähempakkumiste ja toetuste haldamisega, ning lisaraha ja -tööjõu vajadusega. Kliimaministeerium on teinud elektri lõpphinna kujunemise prognoosi, arvestades tuuleparkide tulekuga<sup>17</sup> ja riigi 2030 energeetika eesmärkide täitumise korral.

Kõigepealt tutvustame mainitud prognoosi elektrihindade taset aasta jooksul (vt joonis 1).

---

<sup>17</sup> [https://energiatalgud.ee/sites/default/files/2024-05/Memo%20elektrihinnast\\_FIN.pdf](https://energiatalgud.ee/sites/default/files/2024-05/Memo%20elektrihinnast_FIN.pdf).



Joonis 1. Hinna jaotus aasta vältel

Stsenaarium, mis on valitud hinnaproгноosiks, on RD stsenaarium ehk „*Rapid development*“ (täpsemat kirjeldust vt avaldatud MEMOst), 2012 kliima-aasta oli keskmiste tuuleoludega aasta kliima-andmebaasi põhjal.

Kui seadusemuudatusega annab riik garantii 1 TWh meretuulepargi poolt toodetud elektrienergiale, tähendab see, et toetatav on aastas 250 MW suurusega meretuulepark (või siis neljandik 1 GW tuulepargist). Sellise tootmiseseadme toodang jaotub keskmise kliima-aasta baasil järgmiselt:

	MWh
1Q	288,42
2Q	234,75
3Q	243,16
4Q	281,14
Aasta	1047,47

Joonis 2. Toetatav (250MW) toodang kvartalite kaupa: meretuulepark

Toetamise põhimõte on anda toetusi kahepoolse hinnavahelepingu (2sCFD) piiranguga. Toetus on piiratud maksimaalselt 65 EUR/MWh. Toetamise maht sõltub pakkuja määratud pakkumuse hinnast (ingl k *strike price*). **Nagu on kirjeldatud järgnevas tabelis, on toetus ainult üks osa tulust, mida tulevane tuulepark hakkab sellise lähenemise puhul teenima. Lisaks teenib tuulepark ka börsilt (vt tabel 1).**

Tabel 1 Erinevate pakkumushindade tulu/kulu jaotus 250 MW meretuulepargi puhul, joonis 1 kohase elektri hinna korral

Pakkumise hind (strike price), euro/MWh	Turuhinnaga arendaja müügitulu (mlnEUR)	Lisanduv riigi toetus (mlnEUR)	Arendaja maksab riigile (mlnEUR)	Arendaja käive (mlnEUR)
65	50,9	25,7	-5,9	70,6
75	50,9	33,5	-3,6	80,8
95	50,9	47,0	-1,0	96,9
105	50,9	52,7	-0,6	102,9
115	50,9	57,9	-0,3	108,5
130	50,9	61,8	-0,1	112,6
150	50,9	66,0	-0,04	116,8

Hinnaprognooosi ja pakkumuse hinna analüüsi kaudu jõudsimise järeldusele, et lisanduv koormus taastuenergia tasule on suurusjärgus 20–65 miljonit eurot.

Riigiabiloat tingimustest lähtudes tuleb ka riigieelarve kaudu lisada kindlust juhaks, kui taastuenergia tasust ei piisa. Selleks, et hinnata mõju riigieelarvele, oleme hinnanud võimalikku riski taastuenergia puudujäägi katmisest riigieelarvele. Elering saab kord kuus taastuenergia taset korrigeerida. Loeme seda riski väikseks ja leiame, et mõju riigieelarvele on nullilähedane.

Mõju taastuenergia tasule on suur, kuid sõltub riigis tarbitud elektrienergia mahust. Mida suurem on tarbimismaht, seda väiksemaks kujuneb ka taastuenergia tasu kasv. Tasu prognoos (vt tabel 2) võtab arvesse kõik hetkel plaanitud väljamaksed sellest meetmest. Grupierandi määruse kohaselt makstavad toetused maismaatuuleparkidele on hinnanguliselt keskmiselt 10 miljonit eurot ning toetused riigiabiloaga (RL) meretuuleparkidele on hinnanguliselt 65 miljonit eurot aastas 1 TWh toetusala mahu kohta. Tabelis on esitatud variandid toetusala mahu 1 TWh, 4 TWh ja 2 TWh korral. Loeme kõige tõenäolisemaks variandiks, et rakendub stsenaarium, kus toetust saab 4 TWh maismaatuult ning 2 TWh meretuult (4+2).

Tabel 2 Taastuenergia tasu prognoos

		2023	2029	2030	2034	2035	2040
<b>Olemasolevate toetuste prognoos</b>							
Grupierandi määrus	mlnEUR	20,8	23,9	23,9	5,8	4,0	
Väheste tähtsusega abi	mlnEUR	1,14	1,2	1,2			
Taastuenergia allikatest ja töhusal koostootmisel	mlnEUR	54,9	38,1	30,1	16,6	15,4	
Vähempakkumisega tulnud seadmed	mlnEUR	0,01	11	11	11	11	
<b>Tulevaste toetuste prognoos</b>							
Grupierandi määrus, maismaa tuul 1 TWh	mlnEUR			10	10	10	10
Grupierandi määrus, maismaa tuul 4 TWh	mlnEUR			40	40	40	40
RL, Meretuul 1TWh	mlnEUR				65	65	65
RL, Meretuul 2TWh	mlnEUR				130	130	130
<b>Kokku summa (4+1)</b>	<b>mlnEUR</b>	<b>76,9</b>	<b>74,4</b>	<b>106,4</b>	<b>138,6</b>	<b>135,6</b>	<b>105,0</b>
<b>Kokku summa (4+2)</b>	<b>mlnEUR</b>	<b>76,9</b>	<b>74,4</b>	<b>106,4</b>	<b>203,6</b>	<b>200,6</b>	<b>170,0</b>

Võttes arvesse tabelis 2 esitatud mahud, on koostatud taastuvenergia tasu muutuse prognoos, mis ühtlasi näitab ka mõju taastuvenergia tasule ajas. Taastuvenergia tasu makstakse iga tarbitud elektrienergia ühiku pealt. Seega sõltub taastuvenergia tasu suurus tarbijale nii välja makstavast summas (st vähempakkumise täitmishinna ja turuhinna vahe) kui ka toodetud ja tarbitud elektrienergia mahust. Eesmärk on, et taastuvenergia tasu peab jääma alla 1,3 senti kWh kohta (ehk 13 €/MWh). Oleme oma hinnangutes (vt tabel 3) lähtunud kahest erinevast elektritarbimise stsenaariumist:

- Eleringi poolt koostatud orgaanilise kasvu stsenaarium, kus on arvesse võetud järk-järguline elektriautode lisandumine, soojuspumpade kasutuselevõtt jms
- MKM/EIS hinnang elektritarbimise järsule kasvule tulenevalt energiamahuka tööstuse lisandumisest.

Tabel 3 Taastuvenergia tasu tariifi prognoos seonduvalt tarbimise kasvuga

4+1 TWh/a		2023	2030	2034	2039	2040
Elektritarbimise orgaaniline kasv (Elering)						
TE tasuga arveldatav tarbimine	TWh	8,2	9,8	10,5	12,0	12,3
Tariif	EURs/kWh	1,1	1,1	1,3	0,9	0,9
Toetus	mInEUR	76,9	106,4	138,6	107,6	105,0
Elektritarbimise järsk kasv (MKM/EIS)						
TE tasuga arveldatav tarbimine	TWh	8,2	10,6	18,3	19,9	20,4
Tariif	EURs/kWh	1,1	1,0	0,8	0,5	0,5
Toetus	mInEUR	76,9	106,4	138,6	107,6	105,0
4+2						
		2023	2030	2034	2039	2040
Elektritarbimise orgaaniline kasv (Elering)						
TE tasuga arveldatav tarbimine	TWh	8,2	9,8	10,5	12,0	12,3
Tariif	EURs/kWh	1,1	1,1	1,9	1,4	1,4
Toetus	mInEUR	76,9	106,4	203,6	172,6	170,0
Tariifi komponendid, MKM tarbimise kasv						
TE tasuga arveldatav tarbimine	TWh	8,2	10,6	18,3	19,9	20,4
Tariif	EURs/kWh	1,1	1,0	1,1	0,9	0,8
Toetus	mInEUR	76,9	106,4	203,6	172,6	170,0

Tarbijatele rakenduva taastuvenergia tasu määr sõltub väljamaksmisele kuuluva summa kogumise baasist ning igale tarbitud energiaühikule langeb seda madalam tasu koorem, (a) mida rohkem on tasuga koormatud elektrienergia ühikuid ning (b) mida vähem on tasuerandeid.

Juhul kui Eestis toimub elektritarbimise orgaaniline kasv, siis jääb taastuvenergia tasu toetusperioodil alla 1,3 senti/kWh juhul meretuule toetus rakendub ca 1 TWh/a tootmismahule. Suurema mahu meretuuleelektri toetamiseks peaks Eesti tarbimine olema suurem kui 12,5 TWh/a (nt kui toimub elektritarbimise järssem kasv energiamahukate tööstuste rajamisega seonduvalt).

## **8. Rakendusaktid**

Eelnõule lisatakse rakendusakti kavand:

Vabariigi Valitsuse 7. novembri 2019. a määruse nr 86 „Taastuvast energiaallikast ja tõhusa koostootmise režiimil energia tootmiseks korraldatava vähempakkumise tingimused ja kord“ muutmise eelnõu (lisa).

## **9. Seaduse jõustumine**

Seadus jõustub üldises korras.

## **10. Eelnõu koostööstamine, huvirühmade kaasamine ja avalik konsultatsioon**

Eelnõu esitatakse eelnõude infosüsteemi EIS kaudu koostööstamiseks Justiitsministeeriumile, Rahandusministeeriumile, Regionaal- ja Põllumajandusministeeriumile ning Majandus- ja Kommunikatsiooniministeeriumile. Eelnõu edastatakse arvamuse esitamiseks Elering ASile, MTÜ-le Eesti Taastuenergia Koda, Eesti Tuuleenergia Assotsiatsioon MTÜ-le, Eesti Linnade ja Valdade Liidule.

Lisa. Rakendusakti kavand